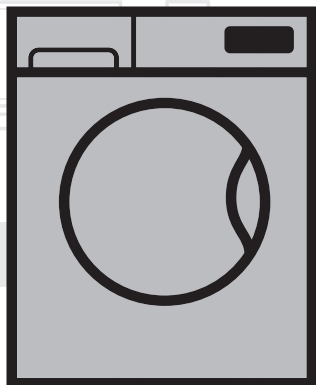


# Plně automatická pračka

## Uživatel Manuální

### Automatická pračka

Používateľská príručka



WTE 6512 B0

CZ / SK

Číslo dokumentu= 2820526363\_CZ / 18-09-17.(11:36)

**beko**

# 1 Všeobecné bezpečnostní pokyny

Tato část obsahuje bezpečnostní pokyny, které mohou pomoci předejít zraněním a poškození materiálu. Všechny druhy záruk budou neplatné nebudou-li tyto pokyny dodrženy.

## 1.1 Životnost a bezpečnost majetku

- ▶ Výrobek nikdy nestavte na koberec. Elektrické součásti se přehřejí neboť vzduch nemůže cirkulovat ze spodní části spotřebiče. Tím by mohly vzniknout potíže s vaší pračkou.
- ▶ Odpojte produkt, který nepoužíváte.
- ▶ Činnosti instalace a oprav musí vždy provádět zástupci autorizovaného servisu. Výrobce neodpovídá za škody vzniklé činnostmi, které provedou neoprávněné osoby.
- ▶ Hadice pro přívod a odvod vody musejí být řádně upevněny a zůstat bez poškození. V opačném případě může dojít k úniku.
- ▶ I když je v produktu voda, nikdy neotevírejte dveře ani nevyjímejte filtr. Jinak vzniká riziko zaplavení nebo zranění vlivem horké vody.
- ▶ Neotevírejte uzamknutá dvířka silou. Dvířka lze otevřít několik minut po konci pracího cyklu. V případě, že otevřete vkladací dvířka silou, může dojít k poškození dveří a mechanismu zámku.
- ▶ Používejte pouze prací prostředky, změkčovadla a doplňky vhodné pro automatické pračky.
- ▶ Postupujte dle pokynů na štítcích a balení pracího prášku.

## 1.2 Bezpečnost dětí

- ▶ Tento produkt mohou používat děti starší 8 let a osoby jejichž fyzické, sensorické nebo duševní schopnosti nejsou plně vyvinuté nebo které nemají nezbytné zkušenosti a znalosti nejsou-li pod dozorem nebo nejsou-li poučeny o bezpečném použití produktu a jeho rizicích. Děti si nesmí se spotřebičem hrát. Čištění a údržbu by nikdy neměly provádět děti, pokud nejsou pod dozorem odpovědné dospělé osoby. Děti mladší 3 let musí být udrženy mimo dosah, nejsou-li neustále pod dozorem.




Tento produkt byl vyroben s využitím nejmodernější technologie, v prostředí šetrném k životnímu prostředí.

- ▶ Obaly nesmí být pro děti nebezpečné. Obalové materiály skladujte na bezpečném místě mimo dosah dětí.
- ▶ Elektrické výrobky jsou nebezpečné pro děti. Udržujte děti mimo dosah stroje, když je v provozu. Nedovolte jim hrát si se strojem. Pomocí dětského zámku zabráníte dětem, aby si hrály se strojem.
- ▶ Nezapomeňte zavírat dvířka, když odejdete z místnosti, kde je výrobek umístěn.
- ▶ Veškeré prací prášky a aditiva skladujte na bezpečném místě mimo dosah dětí, zavřete kryt nádoby na prací prášek nebo utěsněte jeho balení.

### 1.3 Elektrická bezpečnost

- ▶ Pokud dojde k poruše výrobku, neměl by se používat, dokud jej neopraví autorizovaný servis. Riziko zásahu elektrickým proudem!
- ▶ Tento výrobek by měl pokračovat v provozu po případném výpadku elektrické energie. Pokud si přejete program zrušit, postupujte podle oddílu "Stornování programu".
- ▶ Připojte výrobek k uzemněné zásuvce chráněné pojistkou na 16 A. Nezapomeňte zajistit, aby vám uzemnění provedl kvalifikovaný elektrikář. Naše společnost nenese odpovědnost za žádné škody vzniklé tím, že výrobek používáte bez uzemnění v souladu s místními předpisy.
- ▶ Nikdy nemyjte výrobek tak, že na něj nalijete vodu! Riziko zásahu elektrickým proudem!
- ▶ Kabelu se nikdy nedotýkejte mokřýma rukama! Chcete-li pračku odpojit, za kabel nikdy netahejte, vždy ho odpojte tak, že podržíte zástrčku jednou rukou a druhou rukou zásuvku.
- ▶ Výrobek je nutno odpojit během instalace, údržby, čištění a oprav.
- ▶ Pokud je poškozen napájecí kabel, musí jej vyměnit výrobce, jeho poprodejní servis nebo podobně kvalifikovaná osoba (ideálně elektrikář) nebo někdo určený dovozcem tak, aby se předešlo možným rizikům.

### 1.4 Bezpečnost horkého povrchu

	<p>Během praní při vysokých teplotách se sklo ve dvířkách zahřeje. Při zvažování této skutečnosti udržujte děti mimo dvířka produktu, aby se jich nedotýkaly.</p>
---	---

## 2 Důležité pokyny pro životní prostředí

### 2.1 Shoda se směrnicí WEEE



Tento produkt splňuje směrnici EU WEEE (2012/19/EU). Tento výrobek je označen symbolem pro třídění elektrického a elektronického odpadu (WEEE).

Tento výrobek byl vyroben z vysoce kvalitních součástek a materiálů, které lze znovu použít a které jsou vhodné k recyklaci. Produkt na konci životnosti nevyhazujte do běžného domácího odpadu. Odveďte ho do sběrného místa pro recyklaci elektrických a elektronických zařízení. Umístění nejbližšího sběrného místa vám sdělí místní úřady.

Dodržování směrnice RoHS:

Produkt, který jste zakoupili splňuje směrnici EU RoHS (2011/65/EU). Neobsahuje škodlivé ani zakázané materiály specifikované ve směrnici.

### 2.2 Informace o obalech

Obalové materiály výrobku jsou vyrobeny z recyklovatelných materiálů v souladu s našimi národními předpisy pro ochranu životního prostředí. Obalové materiály nelikvidujte s domácím nebo jiným druhem odpadu. Předajte je na sběrná místa stanovená místními úřady.

## 3 Zamýšlené použití

- Tento produkt byl vyroben pro domácí použití. Není vhodný pro komerční použití a nesmí se používat mimo stanovené použití.
- Spotřebič lze používat jen na mytí a oplachování látek s příslušným označením.
- Výrobce nenes odpovědnost za nesprávné používání či přepravu.
- Doba životnosti vašeho produktu je 10 let. Během této doby budou dostupné originální náhradní díly pro správnou činnost zařízení.

## 4 Technické údaje

### Shoda se směrnicí Komise (EU) č. 1061/2010

Jméno dodavatele nebo obchodní známka	Beko
Jméno modelu	WTE 6512 B0
Jmenovitá kapacita (kg)	6
Třída energetické účinnosti / Od A+++ (nejvyšší účinnost) po D (nejnižší účinnosť)	A+++
Roční spotřeba energie (kWh) <sup>(1)</sup>	152
Spotřeba energie při standardním programu bavlna 60 °C při plné zátěži (kWh)	0,730
Spotřeba energie při standardním programu bavlna na 60°C při částečném naplnění (kWh)	0,623
Spotřeba energie při standardním programu bavlna 40 °C při částečné zátěži (kWh)	0,620
Spotřeba energie v režimu vypnuto (W)	0,250
Spotřeba energie v režimu „ponecháno v zapnutém stavu“ (W)	1,000
Roční spotřeba vody (l) <sup>(2)</sup>	8799
Třída účinnosti odštěďování / Od A (nejvyšší účinnost) po G (nejnižší účinnost)	C
Maximální otáčky ždímání (ot/min)	1000
Zbývající obsah vlhkosti (%)	62
Standardní program na bavlnu <sup>(3)</sup>	Bavlna Eco 60 °C a 40 °C
Délka programu při standardním programu bavlna 60°C při plné zátěži (min)	240
Délka programu při výběru standardního programu na bavlna na 60°C při částečném naplnění (min.)	190
Délka programu při standardním programu bavlna 40°C při částečné zátěži (min)	190
Délka režimu „ponecháno v zapnutém stavu“ (min)	N/A
Vzduchem šířené akustické emise při praní / ždímání (dB)	61/77
Zabudované	Non
Výška (cm)	84
Šířka (cm)	60
Hloubka (cm)	44
Čistá hmotnost (±4 kg.)	55
Jednoduchý přívod vody / Dvojitý přívod vody	• / -
• K dispozici	
Elektrický příkon (V/Hz)	230 V / 50Hz
Celkový proud (A)	10
Celkový výkon (W)	1550
Kód hlavního modelu	9213

<sup>(1)</sup> Spotřeba energie na základě 220 standardních pracích cyklů pro programy bavlna na 60°C a 40°C při plném a částečném naplnění a spotřeba při úsporném režimu. Skutečná spotřeba energie závisí na způsobu používání spotřebiče.

<sup>(2)</sup> Spotřeba vody na základě 220 standardních pracích cyklů pro programy bavlna na 60°C a 40°C při plném a částečném naplnění. Skutečná spotřeba vody závisí na způsobu používání spotřebiče.

<sup>(3)</sup> "Standardní program bavlna na 60°C" a "standardní program bavlna na 40°C" jsou standardní programy a informace k nim naleznete na štítku a nálepkách a tyto programy jsou vhodné pro praní běžně znečištěného bavlněného prádla a jde o neúčinnější programy co do kombinace spotřeby energie a vody.

Technické parametry se mohou změnit bez předchozího upozornění, za účelem zvyšování kvality výroby.

## 4.1 Instalace

- O instalaci produktu požádejte nejbližší autorizovaný servis.
- Za přípravu umístění a elektrických, vodovodních a odpadních instalací na místě pro umístění přístroje odpovídá zákazník.
- Zkontrolujte, zda přívodní a odpadové hadice i napájecí kabel nejsou zkroucené, stisknuté nebo rozdrčené při nasouvání výrobku na místo po instalaci nebo čištění.
- Zkontrolujte, zda instalace a elektrická zapojení produktu provedl autorizovaný servis. Výrobce neodpovídá za škody vzniklé činnostmi, které provedou neoprávněné osoby.
- Před instalací vizuálně zkontrolujte, zda výrobek nevykazuje známky poškození. Pokud ano, nenechávejte jej instalovat. Poškozené výrobky jsou bezpečnostním rizikem.

### 4.1.1 Vhodné umístění pro instalaci

- Produkt postavte na tvrdou rovnou plochu. Nepokládejte na koberec s vysokým vlasem nebo podobné povrchy.
- V případě umístění pračky a sušičky na sebe číní jejich celková hmotnost - při naplnění - 180 kg. Umístěte výrobek na pevnou rovnou plochu s dostatečnou nosností!
- Nepokládejte na napájecí kabel.
- Produkt neinstalujte na místa, kde teplota klesá pod 0 °C.
- Mezi pračkou a nábytkem ponechte minimální prostor 1 cm.
- Na zkosené podlaže neumísťujte produkt do blízkosti okraje ani na platformu.

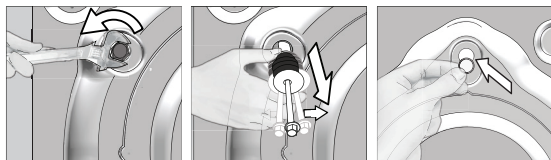
### 4.1.2 Sejmутí výztuh obalů



Nakloňte stroj dozadu pro sejmутí výztuh obalů. Sejměte výztuhy obalů tak, že zatáhnete za stuhu. Tuto operaci neprovádějte sami.

### 4.1.3 Odstraňování přepravních zámků

- 1 Uvolněte všechny šrouby pomocí vhodného šroubováku, dokud se nepohybují volně.
- 2 Odstraňte přepravní bezpečnostní šrouby tak, že jimi jemně otočíte.
- 3 Plastové kryty v sáčku zasuňte do otvorů na zadním panelu.



**UPOZORNĚNÍ:** Před spuštěním pračky je nutné sejmout bezpečnostní přepravní šrouby! Jinak by se mohl výrobek poškodit.



Ušchovejte přepravní bezpečnostní šrouby na bezpečném místě pro další použití, když bude třeba pračku v budoucnosti znovu přemístit.

Při demontáži přepravní šrouby nainstalujte v opačném pořadí.

Nikdy nepřemisťujte spotřebič bez řádné upevněných bezpečnostních přepravních šroubů!

## 4.1.4 Připojování vody

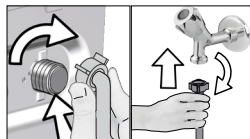


Přívodní tlak vody nutný pro spuštění výrobku je 1 až 10 barů (0,1 – 1 MPa). V praxi to znamená, že za minutu musí z vašeho plně otevřeného kohoutku vytéct 10 - 80 litrů, aby vaše pračka běžela správně. Připevněte ventil na omezení tlaku, pokud je tlak vody vyšší.



**UPOZORNĚNÍ:** Modely s jediným přívodem vody nepřipojujte ke kohoutku s horkou vodou. V takovém případě se prádlo poškodí nebo se výrobek přepne do ochranného režimu a nespustí se.

**UPOZORNĚNÍ:** Nepoužívejte staré nebo použité přívodní hadice na nový výrobek. Mohly by zanechat skvrny na vašem prádle.



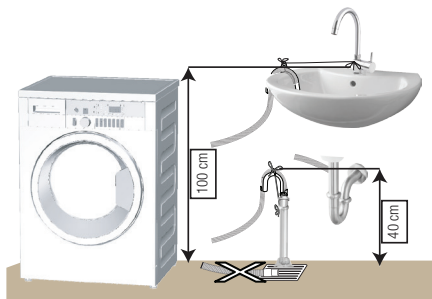
- 1 Matice na hadici utáhněte rukou. Na utahování matic nikdy nepoužívejte nářadí.
- 2 Když je zapojení hadice dokončeno, zkontrolujte, zda nedošlo k problémům s prosakováním, otevřete kohoutky. Pokud zjistíte úniky, vypněte kohout a sejměte matici. Znovu matici pečlivě utáhněte, zkontrolujte také těsnění. Abyste předešli úniku vody a následným škodám, nechte kohoutky zavřené, pokud produkt nepoužíváte.

## 4.1.5 Zapojení odtokové hadice do odtoku

- Konec hadice zapojte přímo do odtoku, umyvadla, vany.



**UPOZORNĚNÍ:** Pokud se hadice odpojí z umístění při zaplnění vodou, mohlo by dojít k zatopení vašeho domu. Navíc hrozí riziko opaření z důvodu vysokých teplot při praní! Abyste takové situaci předešli a ujistili se, že k napouštění a vypouštění pračky dochází bez problémů, hadici bezpečně upevněte.



- Odtokovou hadici zapojte do minimální výšky 40 cm a maximální výšky 100 cm.

Pokud je hadice zvednuta poté, co ležela na zemi nebo v její blízkosti (méně než 40 cm nad zemí), je odčerpání vody ztíženo a prádlo může být při vyjímání z pračky příliš mokré. Proto dodržujte výšku uvedenou na obrázku.

- Aby nedošlo k návratu špinavé vody zpět do stroje a zajistilo se snadné vypouštění, neponožte konec hadice do špinavé vody a neved'te jej do odpadu déle než na 15 cm. Pokud je příliš dlouhá, seřízněte ji.
- Konec hadice neohýbejte, nestoupejte na něj a neskládejte jej mezi odpadem a pračkou.
- Pokud je hadice příliš krátká, použijte originální prodlužovací hadici. Hadice nesmí být delší než 3,2 m. Aby nedošlo k úniku vody, spoj mezi prodlužovací hadicí a odvodní hadicí výrobku musí být správně sevřený vhodnou svorkou, aby nesklouzla a nedošlo k úniku.

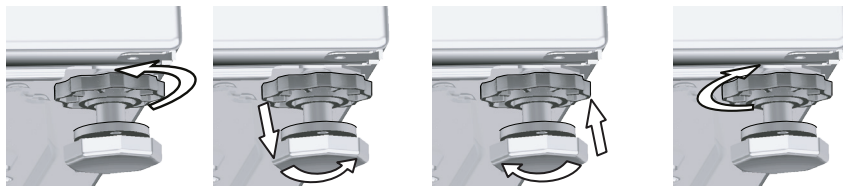
## 4.1.6 Upravování nožek



**UPOZORNĚNÍ:** Má-li váš spotřebič fungovat tišeji a bez vibrací, musí stát rovně a vyváženě na nožkách. Vyrovnajte spotřebič pomocí nožek. Jinak se může výrobek přesouvat v prostoru a způsobit potíže s vibracemi a drčením.

**UPOZORNĚNÍ:** Na uvolnění blokovacích matic nepoužívejte žádné nástroje. Jinak by se mohly poškodit.

1. Povolte blokovací matice na nožkách.
2. Upravte nožky, dokud výrobek není rovný a vyvážený.
3. Všechny matice utahujte rukou.



## 4.1.7 Elektrické zapojení

Připojte výrobek k uzemněné zásuvce chráněné pojistkou na 16 A. Naše společnost nenesе odpovědnost za žádné škody vzniklé tím, že výrobek používáte bez uzemnění v souladu s místními předpisy.

- Připojení by mělo splňovat místní předpisy.
- Po instalaci musí být zástrčka napájecího kabelu snadno dostupná.
- Pokud je aktuální hodnota pojistky nebo přerušovače v domě nižší než 16 A, požádejte kvalifikovaného elektrikáře o instalaci pojistky o 16 A.
- Napětí stanovené v oddíle „Technické parametry“ musí být shodné s napětím ve vaší síti.
- Neprovádějte spojení pomocí prodlužovacích kabelů či rozdvojek.



**UPOZORNĚNÍ:** Poškozené napájecí kabely smí vyměňovat jen zástupci autorizovaného servisu.

## 4.1.8 První použití



Než začnete produkt používat, zkontrolujte, zda jsou provedeny přípravy, které jsou v souladu s "Důležitými bezpečnostními pokyny" a pokyny v části "Instalace".

Pro přípravu výrobku na praní prádla proveďte nejprve činnost v programu Čištění bubny. Není-li tento program na vaší pračce k dispozici, použijte způsob popsany v části 4.4.2.



Použijte přípravek proti vodnímu kameni vhodný pro pračky.

Ve výrobku mohla zbýt trocha vody z důvodu procesů kontroly kvality ve výrobě. Není pro výrobek škodlivá.



## 4.2 Příprava

### 4.2.1 Třídění prádla

Prádlo roztríděte podle typu látky, barvy a stupně zašpinění a povolené teploty vody.

- \* Vždy dodržujte pokyny uvedené na oděvech.

### 4.2.2 Příprava oděvů na praní

- Prádlo s kovovými částmi, jako jsou podprsenky s kosticemi, spony pásků a kovové knoflíky, mohou poškodit pračku. Vyjměte kovové části nebo perte oděvy v sáčku na prádlo nebo v povlečení na polštář.
- Vyjměte z kapes všechny předměty, jako jsou mince, pera a svorky, kapsy otočte a vykartáčujte. Tyto předměty mohou poškodit výrobek nebo způsobit hlučnost.
- Oděvy malých rozměrů, jako jsou dětské ponožky a nylonové punčochy, vložte do sáčku na prádlo nebo do povlečení na polštář.
- Záclony vkládejte dovnitř bez stlačování. Předměty pro upevnění záclon sejměte.
- Upevněte zipy, přišijte volné knoflíky a spravte trhliny a praskliny.
- Oděvy označené jako „Ize prát v pračce“ nebo „perte v ruce“ perte jen s využitím vhodného programu.
- Neperte barevné a bílé prádlo společně. Nové, tmavé bavlněné oděvy mohou pouštět barvu. Perte je odděleně.
- Hrubé nečistoty musí být před praním řádně ošetřeny. Pokud si nejste jisti, poradte se v čistírně.
- Použijte pouze prášky/odbarvovače a čistící prostředky vhodné pro praní v pračce. Vždy dodržujte pokyny na obalu.
- Kalhoty a jemné prádlo perte naruby.
- Prádlo z angorské vlny před praním dejte na několik hodin do mrazničky. To sníží pelichání.
- Prádlo, které je ve styku s materiály, jako je mouka, vodní kámen, sušené mléko atd. je nutno před vložením do pračky protřepat. Tyto druhy prachu na prádle se mohou ukládat ve vnitřních částech stroje a způsobit poškození.

### 4.2.3 Co udělat pro úsporu energie

Následující informace vám pomohou používat výrobek ekologicky a účelně.

- Výrobek používejte na nejvyšší kapacitu povolenou pro zvolený program, nepřetěžujte jej; viz „Tabulka programů a spotřeby“. Viz „Tabulka programů a spotřeby“
- Vždy dodržujte pokyny na obalu pracího prášku.
- Mírně znečištěné prádlo perte na nízké teploty.
- Používejte rychlejší programy pro menší množství mírně znečištěného prádla.
- Nepoužívejte předeprání a vysokou teplotu na prádlo, které není silně znečištěné či ušpiněné.
- Pokud máte v úmyslu sušit vaše prádlo v sušičce, zvolte nejvyšší rychlost ždímání doporučenou během procesu praní.
- Nepoužívejte více pracího prášku než je doporučené množství na obalu.

### 4.2.4 Vkládání prádla

1. Otevřete dvířka.
2. Prádlo vložte do pračky tak, aby bylo volně.
3. Zatlačte na dvířka a zavřete dokud neuslyšíte zacvaknutí. Ujistěte se, že ve dveřích nejsou žádné kusy prádla zachycené. Vkládací dvířka se zamknou, zatímco běží program. Dveře lze otevřít pouze chvíli po skončení programu.

## 4.2.5 Správná maximální zátěž

Maximální kapacita vkládání závisí na typu prádla, stupni ušpinění a pracím programu, který chcete použít.

Pračka automaticky nastaví množství vody v souladu s hmotností vloženého prádla.

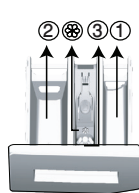


**VAROVÁNÍ:** Dodržujte pokyny v "Tabulce programů a spotřeby". Při přeplnění klesá účinnost praní. Navíc může dojít k potížím s hlučností a vibracemi.

## 4.2.6 Použití pracího prášku a aviváže



Při použití pracího prášku, aviváže, škrobu, bělidla a odbarvovače, odstraňovačů vodního kamene; přečtěte si pokyny výrobce napsané na balení a dodržte specifikované dávkování. Pokud to lze, použijte odměrku.



Příhrádka na prací prášek se skládá ze tří částí:

- (1) pro předeprání
- (2) pro hlavní praní
- (3) pro aviváž
- (⊛) navíc je v příhrádce na aviváž sifonová část.

### Prací prášek, aviváž a jiné čisticí přípravky

- Prací prášek a aviváž vložte před spuštěním pracího programu.
- Zatímco cyklus praní probíhá, nenechávejte zásuvku na prací prášek otevřenou!
- Pokud používáte program bez předeprání, nekládejte prášek do příhrádku na předeprání (příhrádka č. "1").
- U programu s předepráním, nekládejte tekutý prášek do příhrádku na předeprání (příhrádka č. "1").
- Nevybírejte program s předepráním, pokud používáte sáček na prášek nebo dávkovací kouli. Sáček s práškem nebo kouli můžete vložit přímo mezi prádlo do pračky.

Pokud používáte tekutý prášek, nezapomeňte umístit nádobu na tekutý prášek do příhrádky na hlavní praní (příhrádka č. 2).

### Volba typu prášku

Typ použitého pracího prášku závisí na typu a barvě látky.

- Pro barevné a bílé prádlo použijte různé prací prášky.
- Jemné oděvy perte pouze pomocí zvláštních přípravků (tekutý přípravek, šampon na vlnu atd.) používané výlučně pro jemné oděvy.
- Když perete tmavé oblečení a prošívané deky, doporučuje se použít tekutý prací prostředek.
- Vlněné prádlo perte se zvláštním práškem určeným pro vlnu.



**UPOZORNĚNÍ:** Používejte jen prášky vyrobené pro použití v pračkách.

**UPOZORNĚNÍ:** Nepoužívejte práškové mýdlo.

### Nastavení množství prášku

Množství použitého pracího prášku závisí na množství prádla, stupni zašpinění a tvrdosti vody.

- Nepoužívejte množství přesahující hodnoty dávek doporučené na obalu prášku, aby nedocházelo k přílišnému pění, nedostatečnému vymáčení, zbytečným výdajům a také k poškození životního prostředí.
- Používejte méně prášku na malé množství nebo mírně ušpiněné prádlo.

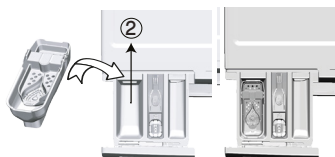
## Používání aviváže

Vlijte aviváž do přihrádky pro aviváž.

- Nepřekračujte značku (> max <) v přihrádce pro aviváž.
- Pokud aviváž ztratila tekutost, zřed'te ji vodou, než ji vložíte do přihrádky pro prací prášek.

## Používání tekutých pracích prášků

**Pokud výrobek obsahuje nádobu na tekutý prášek:**



- Tekutý prací prášek nalijte do přihrádky č. 2.
- Pokud tekutý prací prášek ztratil tekutost, zřed'te ho vodou, než ho nalijete do příslušné přihrádky.

**Pokud výrobek neobsahuje nádobu na tekutý prášek:**

- Nepoužívejte tekutý prací prášek na předeprání v programu s předepráním.
- Tekutý prášek zanechá skvrny na vašich oděvech, pokud jej použijete s funkcí odloženého startu. Pokud chcete použít funkci odloženého startu, nepoužívejte tekutý prášek.

## Používání prášku v gelu a tabletách

- Pokud je gelový prášek tekutý a vaše pračka neobsahuje zvláštní nádobu na tekutý prášek, vložte gelový prášek do přihrádky pro hlavní praní při prvním napouštění vody. Pokud vaše pračka obsahuje nádobu na tekutý prášek, vlijte prášek do této nádoby před spuštěním programu.
- Pokud gel není tekutý nebo je ve tvaru tablety s kapalinou, vložte jej do bubny přímo před praním.
- Prací prostředky v tabletách dávejte do hlavní přihrádky na prášek (přihrádka č. „2“) nebo přímo do bubny před praním.

## Použití škrobu

- Do prostoru na aviváž přilijte tekutý škrob, práškový škrob nebo barvivo.
- Nepoužívejte změkčovač a škrob dohromady v pracím cyklu.
- Po použití škrobu vytřete vnitřek pračky vlhkým a čistým hadrem.

## Používání přípravků proti vodnímu kameni

- Podle potřeby použijte prostředky proti vodnímu kameni vyrobené výlučně pro pračky.

## Používání bělidel

Bělidlo přidejte na začátku cyklu, než vyberete program předpírky. Nevkládejte prací prášek do přihrádky pro předeprání. Jako alternativu zvolte program s extra mácháním a přilijte bělicí složku v okamžiku, kdy stroj nabírá vodu z přihrádky na prací prášek během prvního kroku máchání.

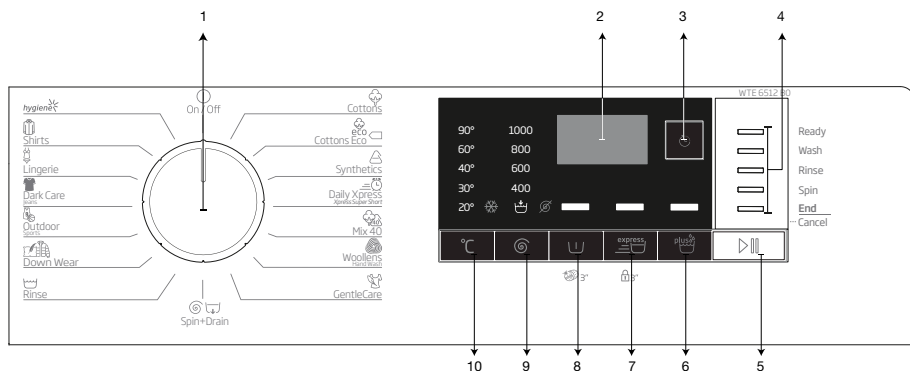
- Nepoužívejte bělicí složku a prášek tak, že je smícháte.
- Použijte jen malé množství (cca 50 ml) bělicí složky a důkladně oděvy opláchněte, jinak dojde k podráždění pokožky. Nelijte bělidlo přímo na prádlo a nepoužívejte je s barevným prádlem.
- Při použití odbarvovače na bázi kyslíku vyberte program, který prádlo vypere při nízké teplotě.
- Odbarvovač na bázi kyslíku lze použít společně s pracím práškem; nicméně ne ve stejné konzistenci, nejprve nasypete prací prášek do přihrádky č. 2 a počkejte až ji pračka při napouštění vody vypláchne. Zatímco pračka pokračuje v napouštění vody, přidejte do stejné přihrádky odbarvovač.

## 4.2.7 Typy pro efektivní praní

		Oděvy			
		Světlé barvy a bílá	Barvy	Černá/Tmavé barvy	Jemné/vlna/hedvábí
		(Doporučené rozpětí teplot podle úrovně znečištění: 40-90 °C)	(Doporučená teplota na základě míry znečištění: studená -40 °C)	(Doporučená teplota na základě míry znečištění: studená -40 °C)	(Doporučená teplota na základě míry znečištění: studená -30 °C)
Úroveň znečištění	<b>Silně znečištěné</b> (odolné skvrny, např. od trávy, kávy, ovoce a krve.)	Může být nezbytné skvrny předem odstranit nebo nastavit předeprání. Práškové a tekuté prací prášky doporučené pro bílé oděvy lze používat v dávkách doporučených pro silně znečištěné oděvy. Doporučujeme používat práškové prací prášky na vyčištění skvrn od hlíny a skvrny, které jsou citlivé na škrobení.	Práškové a tekuté prací prášky doporučené pro barevné oděvy lze používat v dávkách doporučených pro silně znečištěné oděvy. Doporučujeme používat práškové prací prášky na vyčištění skvrn od hlíny a skvrny, které jsou citlivé na škrobení. Používejte prací prášky bez škrubu.	Tekuté prací prášky vhodné pro barevné a tmavé oděvy lze používat v dávkách doporučených pro silně znečištěné oděvy.	Používejte tekuté prací prášky určené pro jemné oděvy. Vlněné a hedvábné oděvy je nutno prát ve speciálních přípravcích na vlnu.
	<b>Běžně znečištěné</b> (například skvrny na límcích a manžetách)	Práškové a tekuté prací prášky doporučené pro bílé oděvy lze používat v dávkách doporučených pro běžně znečištěné oděvy.	Práškové a tekuté prací prášky doporučené pro barevné oděvy lze používat v dávkách doporučených pro běžně znečištěné oděvy. Lze použít prací prášky, které neobsahují bělidlo.	Tekuté prací prášky vhodné pro barevné a tmavé oděvy lze používat v dávkách doporučených pro běžně znečištěné oděvy.	Používejte tekuté prací prášky určené pro jemné oděvy. Vlněné a hedvábné oděvy je nutno prát ve speciálních přípravcích na vlnu.
	<b>Lehce znečištěné</b> (Bez viditelných skvrn.)	Práškové a tekuté prací prášky doporučené pro bílé oděvy lze používat v dávkách doporučených pro lehce znečištěné oděvy.	Práškové a tekuté prací prášky doporučené pro barevné oděvy lze používat v dávkách doporučených pro lehce znečištěné oděvy. Lze použít prací prášky, které neobsahují bělidlo.	Tekuté prací prášky vhodné pro barevné a tmavé oděvy lze používat v dávkách doporučených pro lehce znečištěné oděvy.	Používejte tekuté prací prášky určené pro jemné oděvy. Vlněné a hedvábné oděvy je nutno prát ve speciálních přípravcích na vlnu.

## 4.3 Obsluha spotřebiče

### 4.3.1 Ovládací panel



1 - Tlačítko volby programu (horní poloha zapnuto/vypnuto)

2 - Displej

3 - Tlačítko Odložený Start

4 - Ukazatel průběhu programu

5 - Tlačítko Start/Pauza

6 - Tlačítko pomocných funkcí 3

7 - Tlačítko pomocných funkcí 2

8 - Tlačítko pomocných funkcí 1

9 - Tlačítko nastavení rychlosti otáček

10 - Tlačítko nastavení teploty



### 4.3.2 Příprava zařízení

1. Zkontrolujte, zda jsou hadice pevně připojeny.
2. Zapojte pračku do sítě.
3. Zcela otevřete kohoutek.
4. Vložte do spotřebiče prádlo.
5. Přidejte prací prášek a aviváž.

### 4.3.3 Výběr programu a typy pro praní

1. Zvolte program vhodný pro typ, množství a míru znečištění prádla v souladu s "Tabulkou programů a spotřeby" a tabulkou teplot uvedenou níže.
2. Tlačítkem Výběr programu vyberte požadovaný program.

## 4.3.4 Tabulka programů a spotřeby

CZ						Pomocní funkce			
Program		Max. zátěž (kg)	Spotřeba vody (l)	Spotřeba energie (kWh)	Max. rychlost***	Předpírka	Rychlé praní	Extra máchání	Volitelný teplotní rozsah °C
Cottons	90	6	80	2,15	1000	•	•	•	Chlad-90
	60	6	80	1,65	1000	•	•	•	Chlad-90
	40	6	77	1,00	1000	•	•	•	Chlad-90
Cottons Eco	60**	6	47,50	0,730	1000				Chlad-60
	60**	3	35,00	0,623	1000				Chlad-60
	40**	3	33,70	0,620	1000				Chlad-60
Synthetics	60	2,5	62	1,15	1000	•	•	•	Chlad-60
	40	2,5	60	0,70	1000	•	•	•	Chlad-60
Daily Xpress / Xpress Super Short	90	6	62	1,80	1000		•	•	Chlad-90
	60	6	62	0,90	1000		•	•	Chlad-90
	30	6	60	0,20	1000		•	•	Chlad-90
Daily Xpress / Xpress Super Short + Rychlé praní	30	2	40	0,15	1000		•	•	Chlad-30
Mix 40	40	3	65	0,75	800	•	•		Chlad-40
Woolens / Hand Wash	40	1,5	45	0,40	1000			•	Chlad-40
GentleCare	30	2	48	0,65	1000			•	Chlad-40
Down Wear	60	1,5	70	1,10	1000			•	Chlad-60
Outdoor / Sports	40	2,5	44	0,45	1000	•			Chlad-40
Dark Care / Jeans	40	2	70	0,75	1000	•		*	Chlad-40
Lingerie	30	1	52	0,25	600			*	Chlad-30
Shirts	60	2,5	55	1,10	800	•	•	•	Chlad-60
Hygiene	90	6	99	2,30	1000			*	20-90
Čištění bubnu	90	-	68	2,00	600				90




• : Lze zvolit

\* : Automaticky zvoleno, nelze zrušit.

\*\* : Energetický program (EN 60456 ver.3)

\*\*\* : Pokud jsou maximální otáčky ždímního stroje nižší než tato hodnota, můžete zvolit jen maximální rychlost ždímního stroje.

- : Maximální náplň viz popis programu.

	** „Cotton Economic 40°C a Cotton Economic 60°C jsou standardní programy.“ Tyto programy jsou známé jako standardní programy na bavlnu na 40°C a 60°C a zobrazí se na panelu  .
	Spotřeba vody a energie se může lišit od údajů v tabulce podle tlaku vody, tvrdosti a teploty vody, teploty okolí, typu a množství prádla, volby pomocných funkcí a rychlosti ždímního stroje a výkyvů v přírodním napětí. Na displeji výrobku vidíte při volbě pracovního programu dobu trvání daného programu. V závislosti na množství prádla v pračce se může čas zobrazený na displeji a doba trvání pracovního cyklu lišit až o 1 - 1,5 hodiny. Doba trvání se ihned po zahájení pracovního cyklu začne aktualizovat.
	Pomocné funkce v tabulce se mohou lišit podle modelu vaší pračky.

## Určující hodnoty pro programy Syntetika (CZ)

	Náklad (kg)	Spotřeba vody (l)	Spotřeba energie (kWh)	Trvání programu (min) *	Zbývající obsah vlhkosti (%) **	Zbývající obsah vlhkosti (%) **
					≤ 1000 rpm	> 1000 rpm
Syntetika 60	2,5	62	1,15	105/140	45	40
Syntetika 40	2,5	60	0,70	105/140	45	40

\* Na displeji se Vám zobrazí se délka programu praní, které jste si vybrali. Je normální, že dochází k rozdílu mezi časem zobrazeným na displeji a skutečným časem praní.

\*\* Hodnoty zbývajícího obsahu vlhkosti se mohou lišit v závislosti na vybrané rychlosti otáček.

### 4.3.5 Hlavní programy

Podle typu látky použijte následující hlavní programy.

#### • Cottons (Bavlna)

V tomto programu můžete prát odolnější bavlněné prádlo (povlečení, ložní prádlo, ručníky, župany, spodní prádlo, atd.). Při stisknutí klávesy rychlého praní se doba programu výrazně zkrátí, ale prací výkon je zajištěn intenzivním praním. Není-li zapnuta funkce rychlého praní, je zajištěn maximální výkon praní a máchání i pro silně zašpiněné prádlo.

#### • Synthetics (Syntetika)

V tomto programu můžete prát prádlo, jako jsou košile, halenky, syntetické/bavlněné tkaniny, atd. Doba trvání programu je výrazně kratší a je zajištěno praní s vysokým výkonem. Není-li zapnuta funkce rychlého praní, je zajištěn maximální výkon praní a máchání i pro silně zašpiněné prádlo.

#### • Woollens / Hand Wash (Vlna / ruční praní)

Slouží k praní vlněného / jemného prádla. Zvolte vhodnou teplotu podle údajů na oblečení. Vaše prádlo se vypere velmi jemnými pohyby, aby nedošlo k jeho poškození.



APPAREL CARE

„Společnost Woolmark potvrzuje, že program pro praní vlněného prádla u tohoto výrobku se může použít pro praní vlněných výrobků, které lze prát v pračce, pokud budou dodrženy informace na visačce prádla a pokyny výrobce tohoto produktu. M1325“

Ve Velké Británii, Irsku, Hongkongu a Indii je značka Woolmark zapsanou ochrannou známkou.

### 4.3.6 Další programy

Pro zvláštní případy nabízí stroj další programy.



Další programy se mohou lišit podle modelu vaší pračky.

#### • Cottons Eco (Bavlna Economy)

Použijte k vyprání běžně znečištěného bavlněného a lněného oblečení. I když pere déle než všechny ostatní programy, poskytuje vysoké úspory vody a energie. Skutečná teplota vody se může od uvedené teploty praní lišit. Při praní menšího množství prádla (např. 1/2 kapacity nebo méně) se délka jednotlivých fází programu automaticky zkrátí. V takovém případě se může spotřeba vody a energie o něco zvýšit, za předpokladu využití ekonomického praní.

#### • Hygiene (Dětské prádlo)

Jedná se o dlouhý program, který můžete použít pro prádlo vyžadující hygienické praní při vysokých teplotách s intenzivním a dlouhým pracím cyklem. Vysoká úroveň hygieny je zajištěna díky dlouhému působení vysoké teploty a dodatečnému máchání.

#### • GentleCare (Jemné)

V tomto programu můžete prát jemné prádlo, například bavlněné/syntetické pletené oblečení nebo punčochy. Pere s jemnějšími pohyby. Praní prádla, u kterého chcete chránit barvy, buď na 20 stupňů nebo zvolením studeného praní.

#### • **Daily Xpress / Xpress Super Short (Express / Express 14')**

Pomocí tohoto programu se pere mírně zašpiněné nebo čisté bavlněné prádlo v krátkém čase. Při výběru funkce rychlého praní lze délku trvání programu snížit až o 14 minut. Když vyberete funkci rychlého praní, lze práť maximálně 2 (dva) kg prádla.

#### • **Dark Care / Jeans (Tmavé prádlo / rifle)**

Použijte tento program k ochraně barvy oděvů tmavé barvy nebo riflí. Nabízí vysokou účinnost praní díky speciálnímu pohybu bubny i při nízké teplotě. Na tmavé prádlo doporučujeme používat tekuté prášek nebo prášek na vlnu. Neperte jemné prádlo obsahující vlnu, atd.

#### • **Mix 40**

Tento program použijte k praní bavlněného a syntetického prádla bez třídění.

#### • **Shirts (Trička)**

Tento program se používá k společné praní košil vyrobených z bavlny, syntetických a smíšených syntetických tkanin. Omezuje se krčení. Když se vybere funkce rychlého praní, spustí se algoritmus předběžného ošetření.

- Naneste přípravek pro předpírání přímo na své oděvy nebo jej přidejte spolu s pracím prostředkem, když se pračka začne plnit vodou z hlavní přihrádky. Tak je možné dosáhnout stejného výkonu, kterého dosáhnete při běžném praní, v mnohem kratším čase. Zvyšuje se tak životnost oblečení.

#### • **Outdoor / Sports (Sportovní oblečení)**

Tento program slouží pro praní sportovních a outdoorových oděvů, které obsahují směs bavlny/syntetických vláken s vodou odpuzující vrstvou, jako je GORE-TEX, atd. Vaše oděvy se budou práť šetrně díky speciálním rotačním pohybům.

#### • **Lingerie (Spodní prádlo)**

Pomocí tohoto programu můžete práť jemné prádlo, které je určeno pro ruční praní a jemné dámské spodní prádlo. Menší množství oděvů se musí práť v síťce. Háčky, knoflíky, zipy, apod. musí být zapnuté.

#### • **Down Wear (Peří)**

Pomocí tohoto programu se perou kabáty, vesty, bundy, apod. obsahující peří s visačkou „Praní v pračce“. Díky speciálnímu pohybu při praní je zajištěno, že se voda dostane i do mezer mezi peřím.

### 4.3.7 Zvláštní programy

Pro konkrétní aplikace můžete použít jakýkoli z následujících programů.

#### • **Rinse (Máchání)**

Použijte k oddělenému máchání nebo škrobení.

#### • **Spin+Drain (Ždímání+Odčerpání)**

Můžete použít tuto funkci pro odstranění vody z oděvu a vypuštění vody z pračky.

Před volbou tohoto programu zvolte požadovanou rychlost otáček a stiskněte tlačítko "Start/Pauza". Nejdříve přístroj vyčerpá vodu uvnitř. Pak prádlo vyždímá při nastavených otáčkách a odčerpá vodu z prádla.

Pokud si přejete jen odčerpat vodu bez vyždímání, zvolte program Odčerpat + ždímat a pak zvolte funkci Bez ždímání pomocí tlačítka pro nastavení otáček ždímání. Stiskněte tlačítko Start / Pauza.



Pro jemné prádlo používejte nižší otáčky.

### 4.3.8 Výběr teploty

Kdykoli zvolíte nový program, zobrazí se na ukazateli teploty teplota předpokládaná pro daný program.

Pro snížení teploty stiskněte znovu tlačítko nastavení teploty. Teplota bude postupně klesat. Když se zvolí praní za studena, kontrolka teploty se nerozsvítí.



Pokud program nedosáhne kroku pro ohřívání, můžete změnit teplotu bez přepínání stroje do režimu Pauzy.



### 4.3.9 Volba rychlosti ždímání

Kdykoli zvolíte nový program, zobrazí se na ukazateli rychlosti otáček doporučené otáčky ždímání pro zvolený program.

Rychlost otáček snížíte tlačítkem pro nastavení otáček ždímání. Rychlost otáček se postupně snižuje. Potom se na displeji, v závislosti na modelu produktu, zobrazí možnosti „Pozastavit máchání“ a „Žádné ždímání“. Pokud se zvolí „Bez ždímání“, kontrolka máchání se nezapne.

#### Podržet máchání

Pokud nechcete vyjmout prádlo okamžitě po skončení programu, můžete použít funkci podržet máchání a ponechat prádlo ve vodě po posledním máchání, abyste zabránili pomačkání vašich oděvů bez přítomnosti vody. Stisknete tlačítko Start/Pauza po tomto procesu, pokud chcete vypustit vodu bez ždímání prádla. Program se znovu obnoví a dokončí po vyčerpání vody.

Pokud chcete vyždímat prádlo, které zůstalo ve vodě, zvolte otáčky ždímání a stisknete tlačítko Start/Pauza.

Program bude pokračovat. Voda se odčerpá, prádlo vyždímá a program skončí.



Pokud program nedosáhne kroku pro ždímání, můžete změnit otáčky bez přepínání stroje do režimu Pauza.

### 4.3.10 Volba pomocné funkce

Před spuštěním programu zvolte požadované pomocné funkce. Můžete zvolit pomocné funkce, které jsou vhodné pro běžící program, aniž byste stiskli tlačítko Start/Pauza, když je zařízení v provozu. Za tímto účelem musí být zařízení v kroku před pomocnou funkcí, kterou chcete zvolit či zrušit. Pokud pomocnou funkci nelze zvolit nebo zrušit, kontrolka příslušné pomocné funkce třikrát blikne jako upozornění uživatele.



Pokud před spuštěním stroje zvolíte druhou pomocnou funkci, která je v rozporu s první funkcí, první zvolená funkce se zruší a aktivní zůstane druhá pomocná funkce.

Pomocnou funkci neslučitelnou s programem nelze zvolit. (Viz „Tabulka programů a spotřeby“)

Tlačítka pomocných funkcí se mohou lišit podle modelu stroje.

#### 4.3.10.1 Pomocné funkce

##### • Předpírka

Předpírka se hodí pro silně ušpiněné prádlo. Bez předpírky šetříte energii, vodu, prací prášek a čas.



Předpírka bez pracího prášku se doporučuje pro závěsy a záclony.

##### • Rychlé praní

Když vyberete tuto funkci, délka trvání konkrétního programu se zkrátí o 50 %.

Díky optimalizovaným krokům praní je zajištěna vysoká mechanická účinnost a optimální spotřeba vody, je dosaženo vysokého pracího výkonu i při kratší době praní.



Když zvolíte tuto funkci, vložte do pračky jen polovinu maximální náplně prádla uvedené v tabulce programů.

##### • Extra máchání

Tato funkce umožňuje další proplachování kromě toho, které se provede po hlavním praní. Tak se sníží nebezpečí, že citlivá pokožka (děti, alergici, atd.) bude ovlivněna zbytky pracího prášku na prádle.

### 4.3.10.2 Výběr funkce/programu stisknutím klávesy na 3 sekundy

#### • Čištění bubny 3"

Pro výběr programu stiskněte klávesu pomocné funkce 1 a podržte ji po dobu 3 sekund. Používejte pravidelně (jednou za 1-2 měsíce), abyste vyčistili buben a zajistili tak požadovanou hygienu. Tento program používejte, když je pračka úplně prázdná. Chcete-li dosáhnout lepších výsledků, nasype do příhrádky pro prací prostředek č. „2“ odstraňovač vodního kamene. Když program skončí, nechejte dveře pračky pootevřené, aby pračka vyschla.



Toto není prací program. Jde o program údržby.

Program nespouštějte, pokud je něco v pračce. Pokud tak učiníte, výrobek zjistí, že je naplněn a přeruší program.

#### • Dětská pojistka

Pomocí funkce Dětský zámek zabráníte dětem, aby si hrály se strojem. Tak můžete předejít změnám v aktuálním programu.



Pokud je knoflík pro výběr programu otočen, když je dětský zámek aktivní, na displeji se zobrazí „Con“. Dětský zámek neumožňuje provádět žádné změny v programech a zvolené teplotě, rychlosti a pomocných funkcích.

I když zvolíte jiný program tlačítkem volby programu, zatímco je dětský zámek aktivní, předem zvolený program bude probíhat i nadále.

#### Spuštění dětského zámku:

2. Stiskněte a podržte tlačítko pomocné funkce po dobu 3 sekund. Na displeji se zobrazí „C03“, „C02“, „C01“, pokud jsou tlačítka stisknuta po dobu 3 sekund. Poté, estliže kontrolky tlačítka pomocné funkce 2 blikají, se na displeji objeví „Con“, což znamená, že je aktivovaný dětský zámek. Pokud stisknete jakékoli tlačítko nebo otočíte knoflíkem pro výběr programu, když je dětský zámek aktivní, na displeji se zobrazí to samé.

#### Vypnutí dětského zámku:

Zatímco je program spuštěný, stiskněte klávesu pomocné funkce 2 a podržte ji po dobu 3 sekund. Na displeji se zobrazí „C03“, „C02“, „C01“, pokud jsou tlačítka stisknuta po dobu 3 sekund. Poté, jestliže kontrolky tlačítka pomocné funkce 2 blikají, se na displeji objeví „COF“, což znamená, že je deaktivovaný dětský zámek.



Kromě výše uvedeného způsobu můžete vypnout dětský zámek tak, že přepnete tlačítko volby programu do polohy Zapnout/Vypnout, když neběží žádný program, a zvolíte jiný program.

Dětský zámek není deaktivovaný po výpadku elektrické energie nebo pokud je přístroj odpojený ze zásuvky.

### 4.3.11 Odložený start

Pomocí funkce odloženého startu je možné odložit spuštění programu až o 19 hodin. Čas odloženého startu může být navyšován po 1 hodině.



Když nastavujete odložený čas, nepoužívejte tekutý prací prášek! Hrozí riziko pošpinění oděvů.

1. Otevřete vkladací dveře, vložte prádlo, čisticí prostředek, atd.
2. Vyberte prací program, teplotu, rychlost ždímání a je-li třeba i doplňující funkce.
3. Zvolte požadovaný čas stiskem tlačítka pro odložený start.
4. Stiskněte tlačítko Start / Pauza. Čas odloženého startu, který jste nastavili, je zobrazen. Spustí se odpočítávání odloženého startu. Symbol „\_“ vedle času odloženého startu se na displeji pohybuje nahoru a dolů.



Během odpočítávání lze vložit další prádlo.

5. Na konci odpočítávání se zobrazí trvání zvoleného programu. „\_“ zmizí a spustí se zvolený program.

### Změna doby pro odložený start

Pokud chcete změnit čas během odpočítávání:

1. Stiskněte tlačítko Odložený start. Čas se prodlouží o hodinu každým stisknutím tlačítka.
2. Pokud chcete zkrátit čas odloženého startu, opakovaně stiskávejte tlačítko Odložený start, dokud se na displeji nezobrazí požadovaný čas odloženého startu.

### Zrušení funkce odloženého startu

Pokud chcete stornovat odpočítávání zpožděného spuštění a spustit program okamžitě:

1. Nastavte dobu odloženého startu na nulu nebo otočte knoflík pro výběr programu na jakýkoli program. Tím se zruší funkce odloženého startu. Trvale bliká kontrolka Konec/Storno.
2. Pak zvolte program, který chcete spustit.
3. Stiskněte tlačítko Start/Pauza, program se spustí.

## 4.3.12 Spuštění programu

1. Stiskněte tlačítko Start/Pauza, program se spustí.
2. Po spuštění programu se rozsvítí kontrolka pro sledování programu.



Pokud se nespustí žádný program nebo nestisknete žádné tlačítko do 1 minuty během procesu volby programu, zařízení se přepne do režimu pauzy a sníží se hladina osvětlení, teploty, rychlosti a ukazatele dveří. Další kontrolky a světla zhasnou. Jakmile otočíte tlačítko volby programu nebo stisknete jakékoli tlačítko, kontrolky a ukazatele se znovu rozsvítí.

## 4.3.13 Postup programu

Postup spuštěného programu můžete sledovat z ukazatele sledování programu. Na začátku každého programového kroku se rozsvítí příslušná kontrolka a světlo dokončeného kroku zhasne.

Můžete změnit pomocné funkce, rychlost a teplotu bez zastavování programu, zatímco je program v chodu. Za tímto účelem musí proběhnout plánovaná změna v kroku po probíhajícím programovém kroku. Pokud změna není kompatibilní, příslušné kontrolky třikrát bliknou.



Pokud zařízení neprojde do kroku ždímání, může být aktivní funkce pozastavení máchání nebo se může aktivovat systém automatické detekce nevyváženosti nákladu z důvodu nerovnoměrného rozmístění prádla v pračce.

## 4.3.14 Zámek vkládacích dveří

U pračky je k dispozici uzamykací systém, který brání otevření plnicích dvířek v případě, že je uvnitř vysoká hladina vody.

Kontrolka dvířek začne blikat, pokud stroj přepnete do režimu Pauzy. Stroj zkontroluje hladinu vody uvnitř. Pokud je hladina vhodná, svítí kontrolka dveří vytrvale 1-2 minuty a vkládací dvířka je možno otevřít.

Pokud je hladina nevhodná, kontrolka dveří zhasne a vkládací dveře nelze otevřít. Pokud musíte otevřít vkládací dveře, zatímco je zhasnutá kontrolka, musíte zrušit aktuální program. Viz „Stornování programu“

## 4.3.15 Změna volby po spuštění programu

### Přepnutí pračky do režimu pauzy

Stiskem tlačítka „Start/Pauza“ přepnete stroj do režimu pauzy, zatímco je program spuštěný.

Kontrolka kroku, v němž se zařízení právě nachází, začne blikat na ukazateli programů, což znamená, že stroj byl přepnut do režimu pauzy.

Když je možné otevřít dveře, kontrolka Dveře se také rozsvítí kromě kontrolky kroku programu.

### Změna pomocné funkce, otáček a teploty

Podle toho, jaký krok program dosáhl, můžete zrušit nebo vybrat pomocné funkce; viz "Volba pomocných funkcí". Viz "Volba pomocné funkce".

Rovněž můžete změnit nastavení rychlosti a teploty. Viz, "Výběr rychlosti" a "Výběr teploty".



Pokud není povolena žádná změna, příslušná kontrolka 3 krát zabliká.

### **Přidávání nebo vyndávání prádla**

1. Stiskněte tlačítko „Start/Pauza“ pro přepnutí pračky do režimu Pozastavení. Kontrolka sledování programu, z něhož bylo zařízení přepnuto do režimu pauzy, bude blikat.
2. Počkejte, až bude možné otevřít dveře.
3. Otevřete dveře a přidejte nebo vyndejte prádlo.
4. Zavřete dveře.
5. Proveďte změny pomocných funkcí, teploty a nastavení otáček podle potřeby.
6. Stiskněte tlačítko „Start/Pauza“, pračka se spustí.

### **4.3.16 Zrušení programu**

Chcete-li stornovat program, otočte tlačítko volby programu pro volbu jiného programu. Předchozí program se stornuje. Kontrolka Konec/Storno bude trvale svítit na znamení zrušení programu. Vaše pračka ukončí program, když otočíte tlačítko volby programu; nedojde však k odčerpání vody uvnitř. Když zvolíte a spustíte nový program, nově zvolený program se spustí podle toho, v jakém kroku byl předchozí program zrušen. Může například nabrat více vody nebo pokračovat v praní s vodou uvnitř.



Podle toho, v jakém kroku byl program zrušen, můžete znovu vložit prací prášek a aviváž pro program, který jste zvolili nově.

### **4.3.17 Konec programu**

Na displeji se zobrazí „Konec“ na konci programu.

1. Počkejte, dokud nebude světlo dvířek pračky stabilně svítit.
2. Stiskněte tlačítko Zap/Vyp, abyste přístroj vypnuli.
3. Vyjměte prádlo a zavřete dvířka pračky. Vaše pračka je připravena pro další prací cyklus.

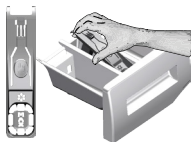
### **4.3.18 Funkce vaší pračky "Pohotovostní režim".**

Po zapnutí vaší pračky pomocí tlačítka Zap./Vyp., není-li spuštěn žádný program nebo není-li proveden žádný jiný postup nebo není-li provedena žádná akce zhruba do 2 minut od ukončení vybraného programu, vaše pračka se automaticky přepne do úsporného režimu. Jas kontrolky se sníží. Má-li váš produkt displej, na kterém se zobrazí délka trvání programu, tento displej se vypne. Pokud otočíte kolečkem Volba programu nebo stisknete libovolné tlačítko, kontrolky se přepnou do předchozího stavu. Výběry provedené při ukončení účinnosti energie se mohou změnit. Před spuštěním programu zkontrolujte správnost svých výběrů. V případě potřeby proveďte nastavení znovu. Toto není chyba.

## 4.4 Údržba a čištění

Životnost výrobku se prodlouží a časté problémy se ani nevyskytnou, pokud provádíte pravidelné čištění.

### 4.4.1 Čištění přihrádky na prací prášek



Přihrádku na prací prostředek čistěte v pravidelných intervalech (každé 4-5 praicích cyklů), jak je zobrazeno níže, abyste zabránili nahromadění práškového pracího prostředku včas.

Zvedněte zadní část sifonu a vyjměte jej podle obrázku.

Pokud se v prostoru pro aviváž začne hromadit více než normální množství směsice vody a aviváže, je nutné sifon vyčistit.

- 1 Stiskněte tečkované místo na sifonu v prostoru pro aviváž a tahejte k sobě, dokud přihrádku nevysunete z pračky.
- 2 Umyjte přihrádku a sifon dostatečným množstvím vlažné vody v umyvadle. Abyste předešli tomu, že zbytky prášku přijdou do kontaktu s vaší pokožkou, vyčistěte kartáčkem.
- 3 Vložte přihrádku zpět na místo po vyčistění, zkontrolujte, zda správně sedí.

### 4.4.2 Čištění vkladacích dvířek a bubnu

V případě produktů s programem čištění bubnu si přečtěte Návod k obsluze – Programy.



Po každém praní zkontrolujte, zda v bubnu nezůstaly žádné cizí látky.

Pokud se zablokují otvory ve spodní části uvedené na obrázku, odstraňte jejich zablokování párátkem.

Cizí kovové předměty způsobí skvrny od rzi na bubnu. Vyčistěte skvrny na povrchu bubnu pomocí čistících přípravků na nerezovou ocel.

Nikdy nepoužívejte drátěnku. Ty by mohly poškodit lakované a plastové povrchy.

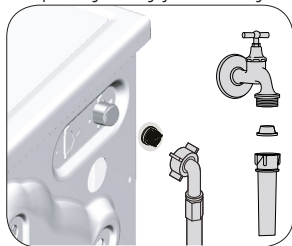
### 4.4.3 Čištění trupu a ovládacího panelu

Trup pračky umývejte mýdlovým roztokem nebo nekorozivním jemným gelovým čisticím a usušte měkkým hadříkem.

Ovládací panel čistěte jen měkkým a navlženým hadříkem.

### 4.4.4 Čištění vstupního filtru vody

Na konci každého vstupního ventilu na zadní straně stroje je filtr stejně jako na konci každé přívodní hadice v místě připojení ke kohoutku. Tyto filtry brání ve vstupu cizích předmětů a nečistoty z vody do pračky. Filtry je nutné vyčistit, když se ušpiní.



1. Zavřete kohoutky.
2. Sejměte matice hadic pro přívod vody pro přístup k filtrům na vstupních vodovodních ventilech. Vyčistěte je vhodným kartáčkem. Jsou-li filtry příliš špinavé, vyjměte je kleštěmi a nahraďte novými.
3. Vyjměte filtry na plochem konci přívodních hadic společně s těsněním a vyčistěte je důkladně pod tekoucí vodou.
4. Vraťte těsnění a filtry opatrně zpět na místa a utáhněte matice hadic rukou.

#### 4.4.5 Odčerpání zbytkové vody a čištění filtru čerpadla

Filtrační systém vaší pračky brání tomu, aby lopatky čerpadla při odčerpávání vody zablokovaly předměty jako knoflíky, mince a části látky. Voda se pak odčerpá bez problémů a životnost čerpadla se prodlouží.

Pokud vaše pračka neodčerpává vodu, může být ucpan filtr čerpadla. Filtr je nutno čistit při zanesení nebo každé 3 měsíce. Před čištěním filtru čerpadla je nutné odčerpát vodu.

Navíc, před přepravou stroje (např. při stěhování) nebo v případě zamrznutí vody může být nutné vyčerpat veškerou vodu.



**UPOZORNĚNÍ:** Cizí předměty, které zůstanou ve filtru čerpadla, mohou poškodit výš přístroj nebo způsobit potíže s hlučností.

**UPOZORNĚNÍ:** Pokud produkt nepoužíváte, zavřete kohoutek, odpojte napájení a vypusťte vodu.

**UPOZORNĚNÍ:** Po každém použití vypněte kohoutek napájecí hadice.

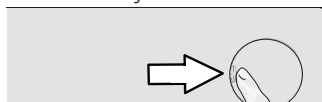
##### Pro vyčištění špinavého filtru a odčerpání vody:

1 Odpojte pračku ze sítě.



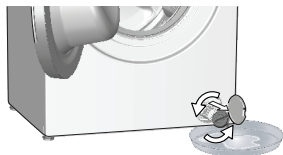
**UPOZORNĚNÍ:** Teplota vody v pračce může vystoupat až na 90 °C. Aby nedošlo k popálení, je nutno čistit filtr poté, co voda v pračce ochladne.

2. Otevřete kryt filtru.



3 Při vypuštění vody se řiďte níže uvedenými postupy.

##### Nemá-li produkt nouzovou hadici pro vypouštění vody:



- Byste dostali vodu z filtru, umístěte před něj velkou nádobu.
- Otočte a uvolněte filtr čerpadla tak, aby začala voda vytékat (proti směru hodinových ručiček). Nasměrujte vytékající vodu do nádoby umístěné před filtrem. Rozlitou vodu můžete zachytit pomocí hadru.
- Když v přístroji nezbývá žádná voda, vyjměte filtr ven tak, že jím budete otáčet.

4 Vyčistěte zbytky uvnitř filtru i látky kolem turbíny, pokud tam nějaké jsou.

5. Vyměňte filtr.

6. Pokud se víčko filtru skládá ze dvou kusů, zavřete víčko filtru stiskem výčnělku. Pokud je z jednoho kusu, nejprve umístěte výčnělky do dolní části a poté zatlačte na horní část, abyste je uzavřeli.


## 5 Odstraňování problémů

Problém	Důvod	Řešení
Program se po zavření dveří nespustí.	Nebýlo stisknuto tlačítko Start / Pauza / Zrušit. V případě nadměrného zatížení může být obtížné zavřít vkladací dveře.	<ul style="list-style-type: none"> <li>*Stiskněte tlačítko Start / Pauza / Zrušit.</li> <li>Snižte množství prádla a ujistěte se, že jsou vkladací dveře dobře zavřené.</li> </ul>
Program nelze spustit nebo zvolit.	Pračka se přepne do režimu vlastní obrany vlivem závady na přívodu (například napětí, tlak vody, atd.).	<ul style="list-style-type: none"> <li>Chcete-li stornovat program, otočte tlačítko volby programu pro volbu jiného programu. Předchozí program se stornuje. (viz „Zrušení programu“)</li> </ul>
Voda v pračce.	Ve výrobku mohla zbýt trocha vody z důvodu procesů kontroly kvality ve výrobě.	<ul style="list-style-type: none"> <li>Nejde o závadu; voda není pro přístroj škodlivá.</li> </ul>
Po spuštění programu, nebo pokud se nenapouští voda, se pračka přepne do pohotovostního režimu.	Kohoutek je vypnutý. Hadice pro přívod vody je nalomená. Filtr na vstupu je ucpaný. Vkladací dvířka nemohou být otevřena. Důvodem může být nesprávné připojení nebo zavřený přívod vody. (V takovém případě bude blikat LED dioda praní nebo máchání).	<ul style="list-style-type: none"> <li>Zapněte.</li> <li>Hadici narovnejte.</li> <li>Vyčistěte filtr.</li> <li>Dvířka zavřete.</li> <li>Zkontrolujte přívod vody. Není-li pračka k přívodu vody připojena, připojte ji. Následně stiskněte tlačítko Start/Pauza a pračka se přepne z pohotovostního režimu do provozního režimu.</li> </ul>
Spotřebič vypouští vodu.	Odtoková hadice může být ucpaná nebo nalomená. Filtr čerpadla je ucpaný.	<ul style="list-style-type: none"> <li>Hadici vyčistěte nebo narovnejte.</li> <li>Vyčistěte filtr čerpadla.</li> </ul>
Přístroj vibruje nebo je hlučný.	Stroj možná stojí nevyváženě. Do filtru čerpadla možná pronikl tvrdý předmět. Neodstranili jste bezpečnostní šrouby pro přepravu. V pračce je možná příliš málo prádla. Stroj je možná příliš naplněn prádlem. Stroj se možná opírá o tvrdý předmět.	<ul style="list-style-type: none"> <li>Upravte výšku nožek pro vyrovnání stroje.</li> <li>Vyčistěte filtr čerpadla.</li> <li>Odstraňte přepravní bezpečnostní šrouby</li> <li>Přidejte do pračky více prádla.</li> <li>Vyměte část prádla ze stroje a rozložte prádlo rukou tak, abyste je rovnoměrně rozprostřeli po zařízení.</li> <li>Zkontrolujte, zda se zařízení o nic neopírá.</li> </ul>
Ve spodní části pračky dochází k unikání vody.	Odtoková hadice může být ucpaná nebo nalomená. Filtr čerpadla je ucpaný.	<ul style="list-style-type: none"> <li>Hadici vyčistěte nebo narovnejte.</li> <li>Vyčistěte filtr čerpadla.</li> </ul>
Stroj se zastaví krátce po spuštění programu.	Stroj se může dočasně zastavit kvůli nízkému napětí.	<ul style="list-style-type: none"> <li>Jakmile se napětí vrátí na normální úroveň, začne znovu pracovat.</li> </ul>
Spotřebič přímo vypouští napouštěnou vodu.	Odtoková hadice nemusí být ve vhodné výšce.	<ul style="list-style-type: none"> <li>Odtokovou hadici zapojte tak, jak je popsáno v návodu k použití.</li> </ul>
Během praní není vidět žádná voda ve spotřebiči.	Hladina vody není zvnějšku ve spotřebiči vidět.	<ul style="list-style-type: none"> <li>Toto není chyba.</li> </ul>
Vkladací dvířka nemohou být otevřena.	S ohledem na hladinu vody se aktivuje zámek dveří. Spotřebič ohřívá vodu nebo je ve fázi máchání. Aktivovaný dětský zámek. Zámek dveří se deaktivuje několik minut po ukončení programu. Vkladací dveře mohou být zaseknuté z důvodu tlaku, který na ně působí.	<ul style="list-style-type: none"> <li>Vypusťte vodu, spustte program Čepření nebo Máchání.</li> <li>Počkejte než se program ukončí.</li> <li>Na deaktivaci zámků dveří počkejte několik minut.</li> <li>Uchopte rukojeť a zatáhněte za vkladací dveře a zatlačte je, abyste je uvolnili a otevřeli.</li> </ul>

Problém	Důvod	Řešení
Praní trvá déle než je uvedeno v návodu.(*)	Tlak vody je nízký.	<ul style="list-style-type: none"> <li>Spotřebič čeká dokud nenabere dostatečné množství vody, abychom předešli špatné kvalitě vody z důvodu sníženého množství vody. Tak se dobrá praní prodlouží.</li> </ul>
	Napětí může být nízké.	<ul style="list-style-type: none"> <li>Dobrá praní se prodlouží, aby se předešlo špatným výsledkům praní, je-li napětí nízké.</li> </ul>
	Teplota vody na vstupu může být nízká.	<ul style="list-style-type: none"> <li>Nutný čas k zahřátí vody se ve studených obdobích prodlouží. Dobrá praní se může prodloužit také, aby se předešlo špatným výsledkům praní.</li> </ul>
	Počet opláchnutí a/nebo množství vody na oplachování se může zvýšit.	<ul style="list-style-type: none"> <li>Spotřebič zvýší množství vody k oplachování, je-li třeba a v případě potřeby přidá další oplachovací krok.</li> </ul>
	Mohla se vytvořit nadměrná pěna a mohl se aktivovat systém automatické absorpce pěny následkem použití příliš velkého množství pracího prostředku.	<ul style="list-style-type: none"> <li>Použijte doporučené množství pracího prostředku.</li> </ul>
Časovač programu neprovádí odpočítávání. (U modelů s displejem) (**)	Časovač se mohl zastavit během napouštění vody.	<ul style="list-style-type: none"> <li>Ukazatel časovače nebude odpočítávat, dokud stroj nenabere dostatečné množství vody. Pračka vyčkává na dostatečné množství vody, aby se předešlo nesprávným výsledkům praní vlivem nedostatečného množství vody. Ukazatel časovače pak obnoví odpočítávání.</li> </ul>
	Časovač se mohl zastavit během ohřívání.	<ul style="list-style-type: none"> <li>Ukazatel časovače neprovede odpočítávání, dokud stroj nedosáhne zvolené teploty.</li> </ul>
	Časovač se mohl zastavit během ždímání.	<ul style="list-style-type: none"> <li>Systém automatické detekce nevyváženého nákladu se mohl spustit z důvodu nerovnoměrného rozložení prádla v bubnu.</li> </ul>
Časovač programu neprovádí odpočítávání. (*)	V pračce může být nevyvážená náplň.	<ul style="list-style-type: none"> <li>Systém automatické detekce nevyváženého nákladu se mohl spustit z důvodu nerovnoměrného rozložení prádla v bubnu.</li> </ul>
Spotřebič nepřepne na ždímání. (*)	V pračce může být nevyvážená náplň.	<ul style="list-style-type: none"> <li>Systém automatické detekce nevyváženého nákladu se mohl spustit z důvodu nerovnoměrného rozložení prádla v bubnu.</li> </ul>
	Spotřebič nezačne ždímat, není-li voda zcela odčerpána.	<ul style="list-style-type: none"> <li>Zkontrolujte filtr a odtokovou hadici.</li> </ul>
	Mohla se vytvořit nadměrná pěna a mohl se aktivovat systém automatické absorpce pěny následkem použití příliš velkého množství pracího prostředku.	<ul style="list-style-type: none"> <li>Použijte doporučené množství pracího prostředku.</li> </ul>
Prací výkon je špatný. Prádlo zešedne. (**)	Dlouho bylo používáno nedostatečné množství čisticího prášku.	<ul style="list-style-type: none"> <li>Použijte doporučené množství čisticího prostředku vhodného pro tvrdost vody a prádlo.</li> </ul>
	Dlouho se pralo při nízkých teplotách.	<ul style="list-style-type: none"> <li>U prádla, které chcete vyprat, vyberte správnou teplotu.</li> </ul>
	Nedostatečné množství čisticího prostředku v případě tvrdé vody.	<ul style="list-style-type: none"> <li>Použití nedostatečného množství čisticího prostředku v případě tvrdé vody způsobuje zachycení nečistot na oblečení a díky tomu oblečení v průběhu času zešedne. Jakmile k zešednutí dojde, těžko se odstraňuje. Použijte doporučené množství čisticího prostředku vhodného pro tvrdost vody a prádlo.</li> </ul>
	Použili jste příliš mnoho čisticího prostředku.	<ul style="list-style-type: none"> <li>Použijte doporučené množství čisticího prostředku vhodného pro tvrdost vody a prádlo.</li> </ul>

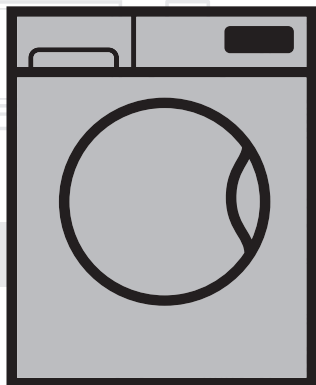


Problém	Důvod	Řešení
Prací výkon je špatný. Nečistoty zůstávají nebo prádlo není vybělené. (**)	Bylo použito nedostatečné množství čisticího prostředku.	• Použijte doporučené množství čisticího prostředku vhodného pro tvrdost vody a prádlo.
	Bylo vloženo nadměrné množství prádla.	• Pračku nepřepněte. Naplňte množstvím doporučeným v tabulce "Program a spotřeba".
	Byl zvolen špatný program a teplota.	• U prádla, které chcete vyprat, vyberte správnou teplotu.
	Bylo použito nedostatečné množství čisticího prostředku. Použili jste příliš mnoho čisticího prostředku.	• Použijte originální čisticí prostředek vhodný pro spotřebič. • Čisticí prostředek vložte do správného oddílu. Nesměšujte bělidlo a čisticí prostředek.
Prací výkon je špatný. Na prádle zůstávají olejové skvrny. (**)	Nepoužívá se běžné čištění v bubnu.	• Buben pravidelně čistěte. Viz 4.4.2.
Prací výkon je špatný. Oblečení nepříjemně zapáchá. (**)	V bubnu se v důsledku dlouhodobého praní při nízkých teplotách a/nebo krátkých programech utváří vrstvy bakterií a zápachu.	• Po každém praní zásuvku na prací prášek vysuňte. Tak nemůže dojít ke vzniku vlhkého prostředí vhodného pro hromadění bakterií.
Barva oblečení vybledla. (**)	Bylo vloženo nadměrné množství prádla. Používány prací prášek je vlhký.	• Pračku nepřepněte. • Čisticí prostředky uchovávejte v prostředí bez vlhkosti a nevystavujte je nadměrným teplotám.
	Dojde k výběru vyšší teploty.	• Vyberte správný program a teplotu v souladu s typem oblečení a úrovní znečištění.
Nedochází k dobrému proplachování.	Množství, značka a podmínky skladování pracího prostředku nebyly vhodné.	• Použijte čisticí prostředek vhodný pro pračku a vaše prádlo. Čisticí prostředky uchovávejte v prostředí bez vlhkosti a nevystavujte je nadměrným teplotám.
	Prací prostředek je založený ve špatném oddíle.	• Je-li prací prostředek vložen do oddílu předpírky, i když cyklus předpírky není vybrán, spotřebič může tento čisticí prostředek během proplachování použít. Čisticí prostředek vložte do správného oddílu.
	Filtr čerpadla je ucpaný. Odtoková hadice je ohnutá.	• Zkontrolujte filtr. • Odtokovou hadici zkontrolujte.
Prádlo je po praní naškrobené. (**)	Bylo použito nedostatečné množství pracího prášku.	• Použití nedostatečného množství čisticího prášku může způsobit, že bude prádlo občas naškrobené. Použijte vhodné množství prášku v souladu s tvrdostí vody.
	Prací prostředek je založený ve špatném oddíle.	• Je-li prací prostředek vložen do oddílu předpírky, i když cyklus předpírky není vybrán, spotřebič může tento čisticí prostředek během proplachování použít. Čisticí prostředek vložte do správného oddílu.
	Prací prášek se může smíchat s aviváží.	• Aviváž a čisticí prášek nemíchejte dohromady. Zásobník opláchněte horkou vodou.
Prádlo nevoni jako aviváž. (**)	Prací prášek je založený ve špatném oddíle.	• Je-li prací prostředek vložen do oddílu předpírky, i když cyklus předpírky není vybrán, spotřebič může tento čisticí prostředek během proplachování použít. Zásobník opláchněte horkou vodou. Čisticí prostředek vložte do správného oddílu.
	Prací prášek se může smíchat s aviváží.	• Aviváž a čisticí prášek nemíchejte dohromady. Zásobník opláchněte horkou vodou.
Zbytky pracího prášku v zásobníku na prací prášek. (**)	Do zásobníku je vložen mokrá prací prášek.	• Před použitím nechte prací prostředek uschnout.
	Prací prášek zvlhnul.	• Čisticí prostředky uchovávejte v prostředí bez vlhkosti a nevystavujte je nadměrným teplotám.
	Tlak vody je nízký.	• Zkontrolujte tlak vody.
	Prací prášek v hlavní zásobníku zvlhnul během předpírky. Otvory v zásobníku jsou zablokované.	• Otvory zkontrolujte a jsou-li ucpané, vyčistěte je.
	Došlo k problému s ventily zásobníku	• Kontaktujte autorizovaný servis.
	Prací prášek se může smíchat s aviváží.	• Aviváž a čisticí prášek nemíchejte dohromady. Zásobník opláchněte horkou vodou.
Nepoužívá se běžné čištění v bubnu.	• Buben pravidelně čistěte. Viz 4.4.2.	

Problém	Důvod	Řešení
Ve spotřebiči se tvoří příliš mnoho pěny. (**)	V pračce byl použitý nevhodný prací prášek.	<ul style="list-style-type: none"> <li>• Použijte čistící prostředky vhodné pro pračku.</li> </ul>
	Bylo použito nadměrné množství pracího prášku.	<ul style="list-style-type: none"> <li>• Použijte doporučené množství pracího prostředku.</li> </ul>
	Prací prášek byl skladován v nevhodných podmínkách.	<ul style="list-style-type: none"> <li>• Čistící prostředek skladujte na uzavřeném a suchém místě. Neskladujte na nadměrně horkých místech.</li> </ul>
	Některé směsi tkanin, např. tylu mohou tvořit velké množství pěny z důvodu jejich struktury.	<ul style="list-style-type: none"> <li>• V takovém případě použijte menší množství čistícího prostředku.</li> </ul>
	Prací prášek je založený ve špatném oddíle.	<ul style="list-style-type: none"> <li>• Čistící prostředek vložte do správného oddílu.</li> </ul>
Z přihrádky na prášek vytéká pěna.	Aviváž byla přidána brzy.	<ul style="list-style-type: none"> <li>• Mohlo dojít k problému s ventily nebo s vypouštěním čistícího prostředku. Kontaktujte autorizovaný servis.</li> </ul>
	Použili jste příliš mnoho čistícího prostředku.	<ul style="list-style-type: none"> <li>• Namíchejte 1 lžičku aviváže a 1/2 litru vody a nalijte ji do zásuvky na hlavní praní v zásuvce na čistící prostředek.</li> <li>• Dejte prací prostředek do přístroje vhodný pro programy a maximální náplně uvedené v tabulce „Program a spotřeba“. Pokud používáte přídatné chemikálie (odstraňovače skvrn, bělidla atd.), snižte množství pracího prostředku.</li> </ul>
Na konci programu zůstává prádlo vlhké (*)	Mohla se vytvořit nadměrná pěna a mohl se aktivovat systém automatické absorpce pěny následkem použití příliš velkého množství pracího prostředku.	<ul style="list-style-type: none"> <li>• Použijte doporučené množství pracího prostředku.</li> </ul>
<p>Přístroj se nepřepne na ždímání, když prádlo není rovnoměrně rozloženo v bubnu, brání se tím poškození stroje a jeho okolí. Prádlo znovu rozložte a opakujte ždímání.</p>		
<p>(**) Nepoužívá se běžné čištění v bubnu. Buben pravidelně čistěte. Viz 4.4.2</p>		
	<p><b>UPOZORNĚNÍ:</b> Pokud problém neodstraníte, ačkoli jste použili pokyny v tomto oddíle, kontaktujte prodejce nebo zástupce autorizovaného servisu. Nikdy se nesnažte opravit nefunkční výrobek sami.</p>	

# Automatická pračka

## Používateľská príručka



WTE 6512 B0

SK

číslo dokumentu= 2820526363\_SK / 18-09-17,(11:55)

**beko**



Tento produkt sa vyrobil s použitím najnovšej technológie v podmienkach šetrných na životné prostredie.

---

# 1 Všeobecné bezpečnostné pokyny

Táto časť obsahuje bezpečnostné pokyny, ktoré pomáhajú predchádzať zraneniam a škodám na majetku. V prípade nedodržiavania týchto pokynov všetky záruky strácajú platnosť.

## 1.1 Životnosť a materiálová bezpečnosť

- ▶ Výrobok nikdy nekladte na podlahu zakrytú kobercom. Elektrické diely sa prehrejú vzhľadom na nedostatočnú cirkuláciu vzduchu spod zariadenia. Môže to spôsobiť problémy s vaším výrobkom.
- ▶ Ak sa produkt nepoužíva, odpojte ho.
- ▶ Montáž a opravy vždy prenechajte autorizovanému servisnému technikovi. Výrobca nenesie žiadnu zodpovednosť za škody spôsobené postupmi, ktoré vykonali neoprávnené osoby.
- ▶ Prívod vody a vypúšťacie hadice musia byť bezpečne upevnené a musia zostať nepoškodené. V opačnom prípade môže dôjsť k úniku vody.
- ▶ Kým sa vo vnútri produktu stále nachádza voda, nikdy neotvárajte vkladacie dvierka ani neodstraňujte filter. Inak hrozí riziko zaplavenia a zranenia spôsobeného horúcou vodou.
- ▶ Vstupné dvierka neotvárajte na silu. Dvierka je možné otvoriť niekoľko minút po skončení cyklu prania. V prípade, že budete na vstupné dvierka vyvíjať silu, dvierka a uzamykací mechanizmus sa môžu poškodiť.
- ▶ Používajte iba saponáty, zmäkčovače a prísady, ktoré sú vhodné pre automatické práčky.
- ▶ Postupujte podľa pokynov uvedených na štítku textílií a obaloch saponátu.

## 1,2 Bezpečnosť detí


- ▶ Tento produkt môžu používať deti staršie ako 8 rokov a osoby so zníženými fyzickými, vnemovými alebo mentálnymi schopnosťami, prípadne s nedostatkom potrebných skúseností, pokiaľ sú pod dohľadom inej osoby alebo boli zaškolené do bezpečného používania produktu a oboznámené so sprievodnými rizikami. Deti sa s výrobkom nesmú hrať. Deti nesmú nikdy vykonávať čistenie a údržbárske práce, pokiaľ nie sú pod dohľadom dospelšej osoby. Deti mladšie ako 3 rokov sa musia udržiavať mimo dosahu, ak nie sú neustále pod dozorom.
- ▶ Baliace materiály môžu byť pre deti nebezpečné. Obalové materiály uchovávajte na bezpečnom mieste, mimo dosahu detí.

- ▶ Elektrické výrobky sú nebezpečné pre deti. Pokiaľ je výrobok v chode, udržiavajte deti mimo spotrebiča. Nedovoľte im hrať sa s výrobkom. Aby ste deťom zabránili v manipulácii s výrobkom, použite detskú poistku.
- ▶ Nezabudnite zatvoriť vstupné dverka, keď opúšťate miestnosť, v ktorej sa výrobok nachádza.
- ▶ Všetky saponáty a prísady skladujte na bezpečnom mieste mimo dosahu detí tak, že zatvoríte kryt nádoby na saponát alebo utesníte obal saponátu.

### 1.3 Elektrická bezpečnosť

- ▶ Ak má výrobok poruchu, nemali by ste ho používať, kým ho neopraví autorizovaný servisný technik. Riziko zásahu elektrickým prúdom!
- ▶ Tento výrobok je navrhnutý tak, aby pokračoval v prevádzke po obnovení napájania v prípade výpadku elektriny. Ak chcete zrušiť tento program, pozrite si časť „Zrušenie programu“.
- ▶ Výrobok pripojte k uzemnenej zásuvke chránenej 16 A poistkou. Nezanedbajte to, aby uzemnenie vykonal kompetentný elektrikár. Naša spoločnosť nenesie žiadnu zodpovednosť za škody, ktoré vzniknú v dôsledku používania výrobku bez uzemnenia vykonaného v súlade s miestnymi predpismi.
- ▶ Výrobok nikdy neumývajte tak, že budete naň alebo doňho rozprašovať vodu! Riziko zásahu elektrickým prúdom!
- ▶ Nikdy sa nedotýkajte zástrčky napájacieho kábla mokrými rukami! Pri odpájaní zariadenia neťahajte za kábel; vždy jednou rukou pridržte zásuvku a ťahaním druhou rukou z nej vyťahujte zástrčku.
- ▶ Počas montáže, údržby, čistenia a opráv musí byť výrobok odpojený zo siete.
- ▶ Ak je sieťový kábel poškodený, musí byť vymenený výrobcom, servisným strediskom alebo podobne kvalifikovanou osobou (najlepšie elektrikárom) alebo osobou, ktorú určil dovozca, aby sa predišlo možným rizikám.

### 1.4 Bezpečnosť horúceho povrchu

	<p>Pri umývaní riadu vysokými teplotami sa sklo vkladacích dverok zahreje na vysokú teplotu. Vzhľadom na túto skutočnosť počas umývania držte deti v bezpečnej vzdialenosti od vkladacích dverok produktu, aby sa ich nemohli dotknúť.</p>
---	--

## 2 Dôležité pokyny ohľadom ochrany životného prostredia

### 2,1 Dodržanie WEEE smernice



Tento produkt je v súlade so Smernicou EÚ WEEE (2012/19/EÚ). Tento produkt je nositeľom klasifikačného symbolu pre odpadové elektrické a elektronické vybavenie (WEEE).

Tento výrobok bol vyrobený z vysoko kvalitných súčiastok a materiálov, ktoré sa dajú opätovne použiť a sú vhodné na recykláciu. Výrobok po skončení jeho životnosti

nelikvidujte spoločne s bežným komunálnym a iným odpadom. Zaneste ho do zberného miesta na recykláciu elektrických a elektronických zariadení. Obráťte sa na miestne úrady, ak potrebujete zistiť, kde sa nachádza najbližšie zberné miesto.

Súlad so smernicou RoHS:

Produkt, ktorý ste zakúpili, je v súlade so Smernicou EÚ RoHS (2011/65/EÚ). Neobsahuje škodlivé ani zakázané materiály špecifikované v uvedenej Smernici.

### 2,2 Informácie o obaloch

Obalové materiály výrobku sú vyrobené z recyklovateľných materiálov v súlade s našimi Národnými predpismi na ochranu životného prostredia. Obalové materiály nelikvidujte spoločne s komunálnym alebo iným odpadom. Zaneste ich do zberného miesta obalových materiálov, ktoré je na to určené miestnymi úradmi.

## 3 Určené použitie

- Tento výrobok bol navrhnutý pre domáce použitie. Nie je vhodný na komerčné účely a nesmiete ho používať na účely, na ktoré nie je určený.
- Výrobok je možné použiť len na pranie a pláchanie bielizne, ktorá je adekvátne označená.
- Výrobca nenesie žiadnu zodpovednosť za nesprávne používanie alebo prepravu.
- Prevádzková životnosť vášho produktu je 10 rokov. Počas tohto obdobia budú dostupné originálne náhradné diely pre správnu prevádzku spotrebiča.

## 4 Technické parametre

### V súlade s delegovaným nariadením Komisie (EÚ) č.1061/2010

Meno dodávateľa alebo značka	Beko
Názov modelu	WTE 6512 B0
Menovitá kapacita (kg)	6
Trieda energetickej efektívnosti/rozsah od A+++ (najvyššia efektívnosť) do D (najnižšia efektívnosť)	A+++
Ročná spotreba energie (kWh) <sup>(1)</sup>	152
Energetická spotreba s programom bavlna štandard 60°C pri plnom zaťažení (kWh)	0,730
Energetická spotreba s programom bavlna štandard 60°C pri čiastočnom zaťažení (kWh)	0,623
Energetická spotreba s programom bavlna štandard 40 °C pri čiastočnom zaťažení (kWh)	0,620
Spotreba energie vo "vypnutom režime" (W)	0,250
Spotreba energie v "režime ponechania v zapnutom stave" (W)	1,000
Ročná spotreba vody (l) <sup>(2)</sup>	8799
Energetická trieda žmýkačky/rozsah od A (najvyššia efektívnosť) do G (najnižšia efektívnosť)	C
Maximálna rýchlosť odstredovania (ot/m)	1000
Množstvo zostávajúcej vlhkosti (%)	62
Program bavlna štandard <sup>(3)</sup>	Bavlna Eco 60°C a 40°C
Trvanie programu bavlna štandard 60 °C pri plnom zaťažení (min)	240
Trvanie programu bavlna štandard 60 °C pri čiastočnom zaťažení (min)	190
Trvanie programu bavlna štandard 40 °C pri čiastočnom zaťažení (min)	190
Trvanie v režime ponechania v zapnutom stave (min)	N/A
Vzduchovo-akustické hlukové emisie pranie/žmýkanie (dB)	61/77
Zabudovaný	Non
Výška (cm)	84
Šírka (cm)	60
Hĺbka (cm)	44
Hmotnosť netto (±4 kg.)	55
Jednoduchý prívod vody/dvojitý prívod vody	• / -
• Dostupné	
Zdroj napájania (V/Hz)	230 V / 50Hz
Celkový prúd (A)	10
Celkový výkon (W)	1550
Hlavný kód modelu	9213

<sup>(1)</sup> Spotreba energie na základe 20 štandardných cyklov pre pranie bavlny na 60°C a 40°C pri plnom a čiastočnom zaťažení, a spotreba v režime nízkeho výkonu. Skutočná spotreba energie bude závisieť od použitého spotrebiča.

<sup>(2)</sup> Spotreba vody na základe 220 štandardných cyklov pre pranie bavlny na 60°C a 40°C pri plnom a čiastočnom zaťažení. Skutočná spotreba vody bude závisieť od použitého spotrebiča.

<sup>(3)</sup> "Program bavlna štandard 60°C" a "Program bavlna štandard 40°C" sú štandardné pracie programy, ku ktorým sú informácie na štítkoch a v prezentácii a sú to programy vhodné pre čistenie bežne znečistenej bavlnenej bielizne, a ktoré sú najefektívnejšie v podmienkach kombinovania spotreby energie a vody.

Technické údaje sa môžu zmeniť bez predchádzajúceho upozornenia za účelom zlepšenia kvality výrobku.



## 4.1 Inštalácia

- Ohľadom inštalácie výrobku sa obráťte na najbližšieho autorizovaného servisného technika.
- Príprava miesta a elektroinštalácie, prívodu vody a odvádzania odpadovej vody na mieste montáže sú na zodpovednosti zákazníka.
- Uistite sa, že hadice prívodu vody a vypúšťania vody, ako aj sieťové káble nie sú preložené, prepichnuté, ani rozdrvené, keď umiestňujete výrobok na svoje miesto po montáži alebo po čistení.
- Uistite sa, že inštaláciu a elektrické zapojenie produktu realizuje autorizovaný servis. Výrobca nenesie žiadnu zodpovednosť za škody spôsobené postupmi, ktoré vykonali neoprávnené osoby.
- Pred montážou vizuálne skontrolujte, či na výrobku nie sú žiadne nedostatky. Ak sú, nenechajte ho namontovať. Poškodené výrobky predstavujú riziko pre vašu bezpečnosť.

### 4.1.1 Vhodné miesto na inštaláciu

- Umiestnite produkt na pevný a vodorovný podklad. Neumiestňujte ho na hrubý koberec ani podobné podklady.
- Keď sa práčka a sušička umiestňujú na seba, ich celková hmotnosť v súčte dosahuje 180 kg. Výrobok umiestnite na pevnú a rovnú podlahu, ktorá má dostatočnú nosnosť!
- Neumiestňujte produkt na sieťový kábel.
- Produkt neinštalujte na miesta, kde teplota klesá pod 0 °C.
- Medzi zariadením a nábytkom ponechajte aspoň 1 cm voľného miesta.
- Na stupňovitej podlahe produkt neumiestňujte vedľa okraja ani na platformu.

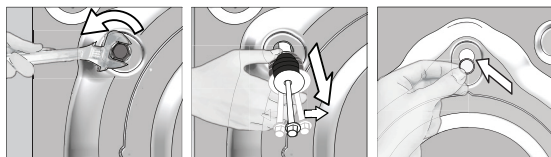
### 4.1.2 Odstránenie obalovej výstuže



Nakloňte prístroj dozadu, aby ste odstránili obalovú výstuž. Obalovú výstuž odstráňte ťahaním pásky. Tento úkon nevykonávajte osamote svojpomocne.

### 4.1.3 Odstránenie prepravných uzáverov

- 1 Povoľte všetky čapy príslušným kľúčom, kým sa nebudú dať voľne otáčať
- 2 Jemným pootočením odstráňte čapy na zabezpečenie počas prepravy.
- 3 Vložte plastové kryty obsiahnuté vo vrecku s používateľskou príručkou do otvorov na zadnom paneli.



**VÝSTRAHA:** Pred použitím práčky odstráňte prepravné bezpečnostné skrutky! Inak sa výrobok poškodí.



Prepravné bezpečnostné skrutky uskladnite na bezpečnom mieste pre opätovné použitie, keď budete potrebovať v budúcnosti práčku opäť presunúť.

Namontujte prepravné poistné skrutky v opačnom poradí, ako pri demontáži.

Výrobok nikdy nepremiestňujte bez náležite pripevnených prepravných bezpečnostných skrutiek na svojom mieste!

## 4.1.4 Pripojenie prívodu vody

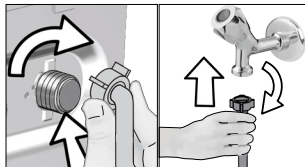


Pre prevádzku výrobu je nevyhnutné, aby tlak prívodu vody dosahoval hodnotu od 1 do 10 barov (0,1 - 1 Mpa). Pre plynulý chod vášho prístroja je potrebné, aby z úplne otvoreného kohútika vyteklo za jednu minútu 10 - 80 litrov vody. Ak je tlak vody vyšší, pripojte ventil na zníženie tlaku.



**VÝSTRAHA:** Modely s jedným prívodom vody by nemali byť pripojené ku kohútiku s horúcou vodou. V takomto prípade sa môže bielizeň poškodiť alebo sa výrobok prepne do ochranného režimu a nebude fungovať.

**VÝSTRAHA:** Na novom výrobku nepoužívajte staré alebo použité prívodné hadice na vodu. Mohlo by to spôsobiť škvrny na vašej bielizni.



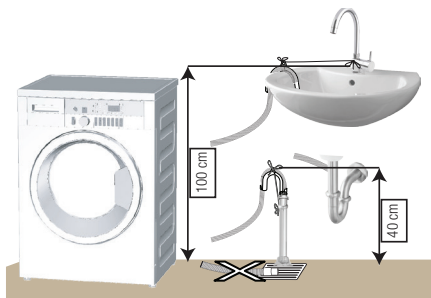
- 1 Rukou dotiahnite matice na hadici. Pri dotahovaní matíc nikdy nepoužívajte nástroj.
- 2 Po dokončení pripojenia hadice úplným otvorením kohútikov skontrolujte, či v mieste pripojenia dochádza k problémom s pripojením. Ak zistíte unikanie vody, zatvorte kohútik a odstráňte maticu. Po skontrolovaní tesnenia opätovne starostlivo dotiahnite maticu. Aby ste zabránili unikaniu vody a škodám spôsobeným takýmito únikmi, nechajte kohútiky zatvorené, keď prístroj nepoužívate.

## 4.1.5 Pripojenie vývodnej hadice k odtoku

- Koniec vývodnej hadice pripojte priamo k odtoku, WC alebo vani.



**VÝSTRAHA:** Ak sa hadica dostane von zo svojho miesta počas vypúšťania vody, váš dom môže byť zaplavený. Okrem toho hrozí riziko obarenia kvôli vysokým teplotám pri praní! Ak sa má zabrániť takýmto situáciám a zabezpečiť bezproblémový prívod a odvod vody do/zo zariadenia, vývodnú hadicu bezpečne upevnite.



- Vývodnú hadicu pripojte do min. výšky 40 cm a maximálnej výšky 100 cm.
- V prípade, že je hadica vyvýšená potom, ako je položená na úrovni podlahy alebo blízko podlahy (menej ako 40 cm nad zemou), vypúšťanie vody sa stáva obtiažnejším a vychádzajúca bielizeň môže byť nadmerne mokrá. Preto dodržiavajte výšky uvedené na obrázku.

- Ak sa má zabrániť spätnému prieniku odpadovej vody späť do výrobu a zaistiť jednoduchý odtok, koniec hadice neponárajte odpadovej vody ani ho nekladajte do odtoku do hĺbky viac ako 15 cm. Ak je príliš dlhá, skráťte ju.
- Koniec hadice by nemal byť ohnutý, nemal by byť pristúpený a hadica nesmie byť zovretá medzi odtokom a prístrojom.
- Ak je dĺžka hadice príliš krátka, používajte ju spolu s originálnou predlžovacou hadicou. Dĺžka hadice by nemala byť dlhšia ako 3,2 m. Aby sa predišlo poruchám presakovania vody, prepojenie medzi predlžovacou hadicou a hadicou na odtok vody výrobu musí byť správne pripavené pomocou primeranej svorky, aby sa neuvolnilo a netieklo.

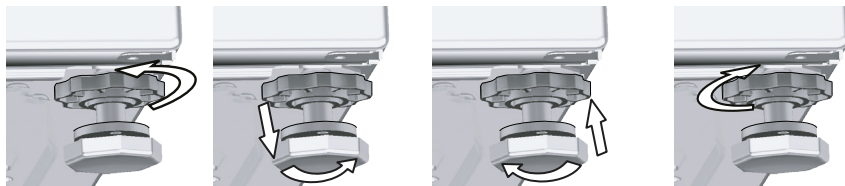
## 4.1.6 Nastavenie nožičiek



**VÝSTRAHA:** Aby sa zabezpečilo, že váš výrobok pracuje tichšie a bez kmitania, na nožičkách musí stáť vodorovne a vyvážené. Prístroj dajte do rovnováhy pomocou nastavenia nožičiek. Inak sa výrobok môže presunúť z pôvodného miesta a spôsobiť problémy s rozdrvením a vibráciami.

**VÝSTRAHA:** Na uvoľnenie poistných matíc nepoužívajte žiadne nástroje. Inak sa môžu poškodiť.

- 1 Rukou uvoľnite poistné matice na nožičke.
- 2 Nožičku nastavujte dovtedy, kým výrobok nebude stáť rovno a nebude vyvážený.
- 3 Rukou znovu dotiahnite všetky poistné matice.



## 4.1.7 Pripojenie elektriny

Výrobok pripojte k uzemnenej zásuvke chránenej 16 A poistkou. Naša spoločnosť nenesie žiadnu zodpovednosť za škody, ktoré vzniknú v dôsledku používania výrobku bez uzemnenia vykonaného v súlade s miestnymi predpismi.

- Pripojenie musí byť v súlade s platnými predpismi.
- Kábel napájania musí byť po inštalácii ľahko dostupný.
- Ak je prúdová hodnota poistky alebo ističa v domácnosti nižšia ako 16 A, nechajte kvalifikovaného elektrikára, aby namontoval 16 A poistku.
- Napätie uvedené v časti „Technické údaje“ musí byť rovnaké ako napätie elektrickej siete.
- Nerobte spojenia pomocou predlžovacích káblov alebo rozbočiek.



**VÝSTRAHA:** Poškodené sieťové káble musí vymeniť autorizovaný servisný technik.

## 4.1.8 Prvé použitie



Skôr, ako začnete výrobok používať, uistite sa, že ste vykonali všetky prípravy v súlade s pokynmi uvedenými v časti „Dôležité bezpečnostné pokyny a zásady ochrany životného prostredia“ a „Inštalácia“.

Pri príprave výrobku na pranie bielizne vykonajte najskôr operáciu v programe čistenia bubna. Ak vaše zariadenie nedisponuje týmto programom, uplatnite metódu popísanú v časti 4.4.2.



Použite prípravok zabraňujúci tvorbe vodného kameňa, ktorý je vhodný pre práčky.

Vo výrobku môže ostať trochu vody, čo je spôsobené procesmi kontroly kvality vo výrobe. Pre výrobok to nie je škodlivé.

## 4.2 Príprava

### 4.2.1 Triedenie bielizne

- \* Roztriedte bielizeň podľa typu látky, farby, stupňa znečistenia a prípustnej teploty vody.
- \* Vždy dodržiavajte pokyny uvedené na štítkoch odevov.

### 4.2.2 Príprava bielizne na pranie

- Kusy bielizne s kovovými súčasťami, ako sú napríklad vystužené podprsienky, spony na opaskoch alebo kovové gombíky, spotrebič poškodia. Odstráňte kovové kusy alebo odevy perte tak, že ich vložíte do vrečka na bielizeň alebo obliečky vankúša.
- Vyberte z vrečiek všetky predmety, ako sú napríklad mince, perá a spinky, vrečka prevráťte a vyčistite kefou. Takéto predmety môžu poškodiť výrobok alebo spôsobiť problémy s hlučnosťou.
- Odevy malých rozmerov, ako sú napríklad detské ponožky a nylonové pančuchy vložte do vrečka na bielizeň alebo do obliečky vankúša.
- Záclony vložte tak, aby ste ich nestlačili. Zo záclon odstráňte prídavné súčasti.
- Zapnite zipsy, prišite uvoľnené gombíky a opravte trhliny a diery.
- Výrobky so štítkami „perte v práčke“ alebo „ručné pranie“ perte len na príslušnom programe.
- Neperte spoločne biele a farebné oblečenie. Z nových bavlnených tkanín tmavej farby sa môže uvoľňovať veľa farbiva. Perte ich oddelene.
- Odolná špina sa musí pred praním vhodne ošetriť. Ak si nie ste istí, poraďte sa v čistiarňi.
- Používajte výlučne farbivá/prostriedky na zmenu farby a prípravky na odstraňovanie vodného kameňa určené na pranie v práčke. Vždy postupujte podľa pokynov uvedených na obale.
- Nohavice a jemnú bielizeň perte obrátenú naruby.
- Bielizeň z angorskej vlny nechajte pred praním niekoľko hodín v mrazničke. Týmto sa obmedzí odležanie.
- Bielizeň, ktorá bola intenzívne vystavená materiálom, ako je napríklad múka, vápno, sušené mlieko atď., musíte pred vložením do prístroja vytriasť. Také prachy a prášky na bielizni sa môžu časom nahromadiť na vnútorných častiach prístroja a môžu spôsobiť poškodenie.

### 4.2.3 Opatrenia pre šetrenie energiou

Nasledujúce informácie vám pomôžu používať výrobok ekologickým a energeticky účinným spôsobom.

- Výrobok používajte naplnený na maximálny objem povolený zvoleným programom, ale neprepĺňajte: Pozrite si časť: „Tabuľka programov a spotreby“. Pozrite si časť „Tabuľka programov a spotreby“
- Vždy sa riadte pokynmi na obale pracieho prostriedku.
- Mierne znečistenú bielizeň perte pri nízkych teplotách.
- Na menšie množstvá mierne znečistenej bielizne používajte rýchlejšie programy.
- Nepoužívajte predpieranie a vysoké teploty na bielizeň, ktorá nie je veľmi znečistená alebo zašpinená škvrnami.
- Ak plánujete sušiť svoju bielizeň v sušičke, vyberte počas procesu prania najvyššiu odporúčanú rýchlosť odstred'ovania.
- Nepoužívajte viac saponátu, ako sa uvádza na obale.

### 4.2.4 Vloženie bielizne

1. Otvorte kryt bielizne.
2. Jednotlivé kusy bielizne navoľno vložte do zariadenia.
3. Vkladací kryt zatlačte a zavrite, kým nezaznie zvuk uzamknutia. Zabezpečte, aby sa jednotlivé kusy nezachytili do dvierok. Vstupné dvierka sú počas chodu programu uzamknuté. Dvierka sa dajú otvoriť až chvíľu potom, ako sa program skončí.

## 4.2.5 Prispôsobenie povoleného zaťaženia

Maximálne povolené zaťaženie závisí od typu oblečenia, stupňa znečistenia a požadovaného pracieho programu.

Prístroj automaticky prispôsobí množstvo vody podľa hmotnosti bielizne umiestnenej vnútri prístroja.

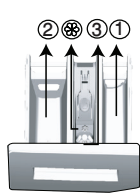


**VAROVANIE:** Postupujte podľa informácií uvedených v časti „Tabuľka programov a spotreby“. Keď je prístroj preplnený, účinnosť prania klesá. Okrem toho sa môžu dostaviť problémy s hlukom a vibráciami.

## 4.2.6 Používanie pracieho prostriedku a aviváže



Keď používate prací prostriedok, aviváž, škrob, farby na textil, odfarbovač a odstraňovač farby alebo odstraňovač vodného kameňa, prečítajte si pozorne pokyny výrobcu uvedené na obale a dodržiavajte odporúčané hodnoty dávkovania. Použite odmerku, ak je k dispozícii.



Priečinko pracieho prostriedku sa skladá z troch priehradiek:

- (1) pre predpranie
- (2) pre hlavné pranie
- (3) pre aviváž
- (☼) okrem toho sa v priehradke na aviváž nachádza časť sifónu.

### Pracie prostriedky, avivážne prostriedky a ostatné čistiace prostriedky

- Pridajte prací a avivážny prostriedok pred spustením pracieho programu.
- Kým prací cyklus prebieha, neponechávajte dávkovač saponátu otvorený!
- Keď používate program bez predprania, nedávajte do priehradky predprania žiadny prací prostriedok (priečinko č. „1“).
- V programe s predpraním nedávajte do priehradky predprania žiadny tekutý prací prostriedok (priečinko č. „1“).
- Nevyberajte program s predpraním, ak používate prací prostriedok vo vrecku alebo rozpustnú guľôčku. Vrecko na prací prostriedok alebo rozpustnú guľôčku položte priamo medzi bielizeň vo vašej práčke.

Ak používate tekutý prací prostriedok, nezabudnite dať nádobu s tekutým pracím prostriedkom do priečinka hlavného prania (priečinko č.2).

### Výber typu pracieho prostriedku

Typ saponátu, ktorý sa bude používať v závislosti od typu a farby bielizne.

- Na farebné a biele oblečenie používajte odlišné pracie prostriedky.
- Jemné odevy perte iba so špeciálnymi pracími prostriedkami (tekutý prací prostriedok, šampón na vlnu atď.), ktoré sú určené výlučne na jemné odevy.
- Pri praní tmavého oblečenia a paplónov sa odporúča, aby ste použili tekutý prací prostriedok.
- Vlnené tkaniny perte so špeciálnymi pracími prostriedkami vyrobenými špeciálne na vlnené tkaniny.



**VÝSTRAHA:** Používajte len pracie prostriedky vyrobené špeciálne pre práčky.

**VÝSTRAHA:** Nepoužívajte mydlový prášok.

Úprava množstva pracieho prostriedku

Množstvo použitého pracieho prostriedku závisí od množstva bielizne, stupňa znečistenia a tvrdosti vody.

- Nepoužívajte množstvá presahujúce množstvá dávok odporúčané na obale pracieho prostriedku, aby sa zabránilo problémom s nadmernou tvorbou peny, slabému pláchaniu, aby sa umožnili finančné úspory a na záver aj ochrana životného prostredia.
- Pre menšie množstvá alebo mierne znečistené odevy používajte menšie množstvo pracieho prostriedku.

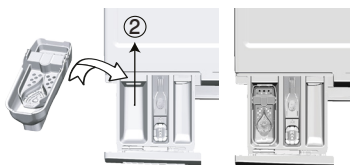
## Používanie aviváže

Dajte aviváž do priehradky na aviváž v zásuvke pracieho prostriedku.

- Neprekračujte úroveň označenú ako (> max <) v priečinku na aviváž.
- Ak avivážny prostriedok stratil svoju tekutosť, skôr ako ho dáte do priečinka na prací prostriedok, zriedte ho vodou.

## Používanie tekutých pracích prostriedkov

**Ak výrobok obsahuje nádobu s tekutým pracím prostriedkom:**



- Zásobník na tekutý saponát umiestnite do priečinka č.2.
- Ak tekutý saponát stratil svoju tekutosť, skôr ako ho dáte do priečinka na prací prostriedok, zriedte ho vodou.

**Ak výrobok neobsahuje nádobu s tekutým pracím prostriedkom:**

- Tekutý prací prostriedok nepoužívajte na predpieranie v programe s predpieraním.
- Tekutý prací prostriedok spôsobí škvrny na vašich odevoch, ak ho použijete s funkciou Oneskorené spustenie. Ak idete použiť funkciu Oneskorené spustenie, nepoužívajte tekutý prací prostriedok.

## Používanie gélových a tabletových pracích prostriedkov

- Ak je hustota gélového pracieho prostriedku tekutá a váš prístroj neobsahuje špeciálnu nádobu na tekutý prací prostriedok, dajte gélový prací prostriedok do priečinka na prací prostriedok hlavného prania počas prvého napúšťania vody. Ak váš prístroj obsahuje nádobu na tekutý prací prostriedok, naplňte túto nádobu pracím prostriedkom pred spustením programu.
- Ak hustota gélového pracieho prostriedku nie je tekutá, ani nemá tvar tekutých kapsúl, vložte ju priamo do bubna pred práním.
- Tabletové pracie prostriedky vložte pred práním do hlavného priečinka na pranie (priečinkov č. „2“) alebo priamo do bubna.

## Používanie škrobu

- Tekutú sódu, práškovú sódu alebo farbivo na textil pridajte do priečinka na aviváž. Zmäkčovadlo a škrob nepoužívajte súčasne počas cyklu prania. Po použití škrobu utrite vnútro spotrebiča vlhkou a čistou handrou.

## Používanie prostriedku na odstraňovanie vodného kameňa

- Ak je to potrebné, použite prostriedok na odstraňovanie vodného kameňa, ktorý je vyrobený špeciálne iba pre práčky.

## Používanie bielidla

Pridajte bielidlo na začiatku cyklu prania a zvolte program predpieraní. Prací prášok nedávajte do predpieracej priehradky. Alternatívne použitie je vybrať program s extra pláchaním a pridať bieliaci prípravok počas napúšťania vody do prístroja z priečinka na prací prostriedok počas prvého kroku pláchania.

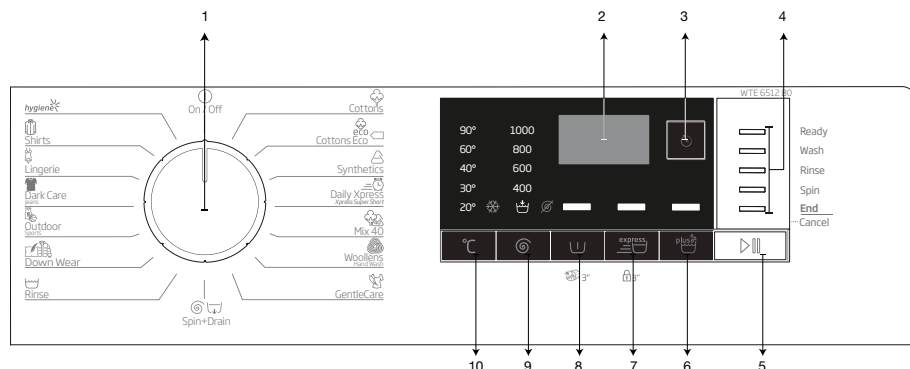
- Bieliaci prostriedok nepoužívajte tak, že ho zmiešate spolu s pracím prostriedkom.
- Použite iba malé množstvo (približne 50 ml) bieliaceho prostriedku a odevy veľmi dobre opláchnite, pretože bielidlo spôsobuje podráždenie pokožky. Bielidlo nenalievajte na bielizeň a nepoužívajte ho s farebnou bielizňou.
- Keď používate odfarbovače na báze kyslíka, vyberte program, ktorý perie s nižšou teplotou.
- Odfarbovače na báze kyslíka je možné používať v kombinácii so saponátom; pokiaľ však nemajú rovnakú konzistenciu, najskôr dajte saponát do priečinka č.2 dávkočača saponátu a počkajte, kým zariadenie nespľáchnie saponát počas privádzania vody. Kým zariadenie pokračuje v nasávaní vody, pridajte odfarbovač do rovnakého priečinka.

## 4.2.7 Rady pre efektívne pranie

		Odevy			
		Svetlé farby a biele odevy	Farby	Čierne/tmavé farby	Spodné prádlo/vlna/hodváb
		(Odporúčany rozsah teploty podľa úrovne znečistenia: 40-90 °C)	(Odporúčany rozsah teploty podľa úrovne znečistenia: studená -40 °C)	(Odporúčany rozsah teploty podľa úrovne znečistenia: studená -40 °C)	(Odporúčany rozsah teploty podľa úrovne znečistenia: studená -30 °C)
Úroveň znečistenia	<b>Silne znečistené</b>  (ťažko odstrániteľné škvrny ako je tráva, káva, ovocie a krv)	Odevy môže byť potrebné vopred ošetriť alebo vykonať predpranie. Práškové a tekuté pracie prostriedky odporúčané pre biele odevy je možné použiť pri dávkovaní odporúčanom pre silne znečistené odevy. Na čistenie škvŕn od hlíny a zeme a škvŕn citlivých na bieliadlo sa odporúča používať práškové pracie prostriedky.	Práškové a tekuté pracie prostriedky odporúčané pre farebné odevy je možné použiť pri dávkovaní odporúčanom pre silne znečistené odevy. Na čistenie škvŕn od hlíny a zeme a škvŕn citlivých na bieliadlo sa odporúča používať práškové pracie prostriedky. Používajte pracie prostriedky bez bieliadla.	Tekuté pracie prostriedky vhodné pre farebné a tmavé odevy je možné použiť pri dávkovaní odporúčanom pre silne znečistené odevy.	Uprednostnite pracie prostriedky určené pre jemné odevy. Odevy z vlny a hodvábu sa musia prať so špeciálnymi pracími prostriedkami pre vlnu.
	<b>Bežne znečistené</b> (Napríklad škvrny spôsobené telesným kontaktom na golieroch a manžetách)	Práškové a tekuté pracie prostriedky odporúčané pre biele odevy je možné použiť pri dávkovaní odporúčanom pre bežne znečistené odevy.	Práškové a tekuté pracie prostriedky odporúčané pre farebné odevy je možné použiť pri dávkovaní odporúčanom pre bežne znečistené odevy. Majú sa používať saponáty bez obsahu bieliadla.	Tekuté pracie prostriedky vhodné pre farebné a tmavé odevy je možné použiť pri dávkovaní odporúčanom pre bežne znečistené odevy.	Uprednostnite pracie prostriedky určené pre jemné odevy. Odevy z vlny a hodvábu sa musia prať so špeciálnymi pracími prostriedkami pre vlnu.
	<b>Mierne znečistené</b>  (Bez viditeľných škvŕn.)	Práškové a tekuté pracie prostriedky odporúčané pre biele odevy je možné použiť pri dávkovaní odporúčanom pre mierne znečistené odevy.	Práškové a tekuté pracie prostriedky odporúčané pre farebné odevy je možné použiť pri dávkovaní odporúčanom pre mierne znečistené odevy. Majú sa používať saponáty bez obsahu bieliadla.	Tekuté pracie prostriedky vhodné pre farebné a tmavé odevy je možné použiť pri dávkovaní odporúčanom pre mierne znečistené odevy.	Uprednostnite pracie prostriedky určené pre jemné odevy. Odevy z vlny a hodvábu sa musia prať so špeciálnymi pracími prostriedkami pre vlnu.

## 4.3 Prevádzka produktu

### 4.3.1 Ovládací panel



- 1 - Gombík voľby programu (najvrchnejšia poloha zap./vyp.)
- 2 - Displej
- 3 - Indikátor Oneskoreného spustenia
- 4 - Indikátor sledovania programu
- 5 - Tlačidlo Start/Pause (Spustenie/Pozastavenie)

- 6 - Tlačidlo pomocnej funkcie 3
- 7 - Tlačidlo pomocnej funkcie 2
- 8 - Tlačidlo pomocnej funkcie 1
- 9 - Tlačidlo Spin Speed Adjustment (Nastavenie rýchlosti odstreďovania)
- 10 - Tlačidlo Nastavenia teploty



### 4.3.2 Príprava prístroja

1. Uistite sa, že hadice sú pripojené tesne.
2. Práčku zapojte do zásuvky.
3. Prívod vody úplne otvorte.
4. Vložte bielizeň do práčky.
5. Pridajte prací prostriedok a avivážny prostriedok.

### 4.3.3 Výber programu a typy pre efektívne pranie

1. Vyberte program, ktorý je vhodný pre typ, množstvo a stupeň znečistenia bielizne v súlade s tabuľkou „Tabuľka programov a spotreby“ a tabuľkou teplôt uvedenou nižšie.
2. Požadovaný program vyberte tlačidlom Programme Selection (Výber programu).



### 4.3.4 Tabuľka programov a spotreby

SK						Pomocné funkcie			
Program	Max. objem bielizne (kg)	Spotreba vody (l)	Spotreba energie (kWh)	Max. rýchlosť***	Predpiranie	Rýchle pranie	Dotatočné pláchanie	Voliteľný teplotný rozsah °C	
Cottons	90	6	80	2,15	1000	•	•	•	Studené pranie-90
	60	6	80	1,65	1000	•	•	•	Studené pranie-90
	40	6	77	1,00	1000	•	•	•	Studené pranie-90
Cottons Eco	60**	6	47,50	0,730	1000				Studené pranie-60
	60**	3	35,00	0,623	1000				Studené pranie-60
	40**	3	33,70	0,620	1000				Studené pranie-60
Synthetics	60	2,5	62	1,15	1000	•	•	•	Studené pranie-60
	40	2,5	60	0,70	1000	•	•	•	Studené pranie-60
Daily Xpress / Xpress Super Short	90	6	62	1,80	1000		•	•	Studené pranie-90
	60	6	62	0,90	1000		•	•	Studené pranie-90
	30	6	60	0,20	1000		•	•	Studené pranie-90
Daily Xpress / Xpress Super Short + Rýchle pranie	30	2	40	0,15	1000		•	•	Studené pranie-30
Mix 40	40	3	65	0,75	800	•	•		Studené pranie-40
Woollens / Hand Wash	40	1,5	45	0,40	1000			•	Studené pranie-40
GentleCare	30	2	48	0,65	1000			•	Studené pranie-40
Down Wear	60	1,5	70	1,10	1000			•	Studené pranie-60
Outdoor / Sports	40	2,5	44	0,45	1000	•			Studené pranie-40
Dark Care / Jeans	40	2	70	0,75	1000	•		*	Studené pranie-40
Lingerie	30	1	52	0,25	600			*	Studené pranie-30
Shirts	60	2,5	55	1,10	800	•	•	•	Studené pranie-60
Hygiene	90	6	99	2,30	1000			*	20-90
Čistenie bubna	90	-	68	2,00	600				90




• : Voliteľný

\* : Automaticky vybraný, nedá sa zrušiť.

\*\* : Program energetického označovania (EN 60456 Ed.3)

\*\*\*: Ak je maximálna rýchlosť odstreďovania prístroja nižšia ako táto hodnota, môžete si vybrať iba maximálnu rýchlosť odstreďovania.

-: Maximálne zafarbenie nájdete v popise programu.

	** „Ekonomický režim pre bavlnu 40 °C a Ekonomický režim pre bavlnu 60 °C sú štandardné programy.“ Tieto programy sú známe ako „štandardný 40 °C bavlnený program“ a „štandardný 60 °C bavlnený program“ a naznačujú ich symboly  na paneli.
	Spotreba vody a energie sa môžu líšiť od uvedenej tabuľky vzhľadom na zmeny tlaku vody, tvrdosti vody a teploty, okolitej teploty, typu a množstva bielizne, výberu prídavných funkcií, otáčok odstreďovania a výkyvov elektrického napätia.
	Počas výberu programu môžete na displeji práčky vidieť dĺžku trvania prania. V závislosti na množstve bielizne, ktoré ste do práčky vložili, sa môže dĺžka trvania prania zobrazovať na displeji líšiť od skutočnej dĺžky trvania prania o jednu až jeden a pol hodiny. Doba trvania sa aktualizuje automaticky chvíľku po spustení prania.
	Prídavné funkcie v tabuľke sa môžu odlišovať podľa modelu vášho prístroja.

Indikačný ventil pre pranie syntetiky (SK)						
	Náklad(kg)	Spotreba vody (litre)	Spotreba energie (kWh)	Trvanie nahr. (min)	Zostávajúci obsah vlhkosti (%)**	Zostávajúci obsah vlhkosti (%)**
					≤ 1000 rpm	> 1000 rpm
Syntetiky 60	2,5	62	1,15	105/140	45	40
Syntetiky 40	2,5	60	0.70	105/140	45	40

\* Na displeji práčky môžete sledovať dobu prania programu, ktorý ste vybrali. Je úplne normálne, že medzi časom zobrazeným na displeji a skutočným časom prania sú malé rozdiely.

\*\* Hodnota zostatkovej vlhkosti sa môže líšiť v závislosti od vybranej rýchlosti žmýkania.

### 4.3.5 Hlavné programy

V závislosti od typu vlákna použijete nasledujúce hlavné programy.

#### • Cottons (Bavlnené tkaniny)


V tomto programe môžete prať svoju odolnú bavlnenú bielizeň (oblečky, posteľná bielizeň, uteráky, župany, spodné prádlo atď.). Keď je stlačené tlačidlo funkcie rýchleho prania, doba trvania prania sa výrazne skrúti, pričom sa však vďaka intenzívnym pracím pohybom zaisťujú vysoká účinnosť prania. Ak funkciu rýchleho prania nevolíte, pranie a plákanie prebehne na výnimočne vysokej úrovni, a to aj pri silne znečistenej bielizni.

#### • Synthetics (Syntetiky)

V tomto programe môžete prať bielizeň (ako sú košele, blúzky, syntetické/bavlnené zmesové tkaniny, atď.). Doba trvania programu sa výrazne skrúti a zaisťujú sa pranie s vysokým výkonom. Ak funkciu rýchleho prania nevolíte, pranie a plákanie prebehne na výnimočne vysokej úrovni, a to aj pri silne znečistenej bielizni.

#### • Woollens / Hand Wash (Pranie vlny / ručné pranie)

Služí na pranie vlneného/jemného prádla. Vyberte príslušnú teplotu, ktorá je v súlade so štítkami vašich odevov. Bielizeň perie veľmi jemným práním, ktoré nepoškodzuje odevy.



APPAREL CARE

"Program Vlna tejto práčky je schválený spoločnosťou Woolmark pre účely použitia na vlnené produkty, ktoré je možné prať v práčke, a to za predpokladu, že tieto produkty sú prané podľa pokynov na štítkoch a podľa pokynov výrobcu tejto práčky. M1325"

Vo Veľkej Británii, Írsku, Hong-Kongu a Indii je značka Woolmark ochrannou známkou.

### 4.3.6 Dodatočné programy

Pre špeciálne prípady má prístroj k dispozícii dodatočné programy.



Dodatočné programy sa môžu líšiť podľa modelu vášho prístroja.

#### • Cottons Eco (Bavlna - úsporne)

Používa sa na pranie normálne znečisteného, odolného bavlneného a ľanového oblečenia. Hoci perie dlhšie, než všetky ostatné programy, ponúka veľkú úsporu energie a vody. Skutočná teplota vody sa môže líšiť od deklarovanej teploty prania. Keď vložíte do práčky menej bielizne (napr. ½ kapacity alebo menej), časy v programových stupňoch sa môžu automaticky skrútiť. V tomto prípade ešte poklesne spotreba energie a vody, čo zabezpečí ekonomickejšie pranie.

#### • Hygiene (Dieťa)

Ide o dlhý program, ktorý môžete použiť pre svoju bielizeň, ktorá vyžaduje hygienické pranie pri vysokých teplotách s intenzívnym a dlhým pracím cyklom. Vysoká úroveň hygieny je zaisťovaná vďaka dlhému trvaniu ohrevu a ďalšiemu kroku plákania.

#### • GentleCare (Jemné tkaniny)

V tomto programe môžete prať jemnú bielizeň, napríklad bavlnené/syntetické pletené oblečenie alebo pančuchy. Bije s jemnejšími pohybmi. Vyperte svoju bielizeň, ktorej farby chcete zachovať, buď pri 20 °C alebo zvolením možnosti studeného prania.

#### • Daily Xpress / Xpress Super Short (Expres / Expres 14')

Pomocou tohto programu vyperte mierne zašpinené alebo nezašpinené bavlnené odevy v krátkom čase. Pri výbere funkcie rýchleho prania možno dĺžku trvania programu znížiť až o 14 minút. Ak je zvolená funkcia rýchleho prania, je možné oprat' najviac 2 (dva) kg bielizne.

#### • Dark Care / Jeans (Tmavá bielizeň / Rifle)

Tento program použite na ochranu farby svojich tmavých odevov alebo džínsov. Program zabezpečuje vysokú účinnosť prania pomocou zvláštneho pohybu bubna pri nízkej teplote. Odporúča sa, aby ste použili tekutý čistiaci prostriedok alebo šampón na vlnu pre tmavú bielizeň. Neperte jemnú bielizeň s vlnou, atď.

#### • Mix 40

Použite na pranie bavlnených a syntetických odevov spoločne bez toho, aby ste ich roztriedili.

#### • Shirts (Tričká)

Tento program sa používa na spoločné pranie košiel' z bavlny, syntetických a syntetických zmesových tkanín. a znižuje krčivosť odevov. Keď sa vyberie funkcia rýchleho prania, spustí sa algoritmus predbežného ošetrovania.

- Chemikálie predbežnej úpravy svojich odevov použite priamo alebo ich pridajte spolu s pracím prostriedkom, keď začne práčka naberať vodu z hlavného pracieho priestoru. Takto dosiahnete rovnaký výkon ako pri bežnom praní, ale v oveľa kratšom časovom období. Zvyšuje sa tak životnosť oblečenia.

#### • Outdoor / Sports (Športové oblečenie)

Tento program môžete použiť na pranie športových a vychádzkových odevov, ktoré obsahujú zmes bavlny a syntetiky a vodu odpudzujúce horné vrstvy, ako je Gore-Tex atď. Tento program operie vaše odevy šetrne vďaka špeciálnym krúživým pohybom.

#### • Lingerie (Spodná bielizeň)

Tento program môžete použiť na pranie jemnej bielizne, ktorá je vhodná na ručné pranie, a jemného dámskeho spodného prádla. Malé množstvo odevov sa musí prať v sieťke. Háčiky, gombíky, zipsy a pod. najprv otvorte.

#### • Down Wear (Perie)

Tento program použite na pranie kabátov, viest, búnd atď., ktoré obsahujú perie a ich štítok uvádza možnosť „prania v práčke“. Vďaka špeciálnym profilov zvláčkňovania sa voda dostane do vzduchových medzier medzi perím.

### 4.3.7 Špeciálne programy

Pre zvláštne použitie môžete vybrať ktorýkoľvek z nasledujúcich programov.

#### • Rinse (Plákanie)

Používa sa vtedy, keď chcete oddelene plákať alebo škrobiť.

#### • Spin + Drain (Odstredovanie + čerpadlo)

Túto funkciu môžete použiť pre odstránenie vody z odevu alebo vypustenie vody z práčky. Pred výberom tohto programu vyberte požadovanú rýchlosť odstredovania a stlačte tlačidlo Spustenie/Pozastavenie. Prístroj najskôr vypustí vodu, ktorá sa v ňom nachádza. Potom odstredí bielizeň nastavenými otáčkami odstredovania a vypustí vodu, ktorá z bielizne vychádza. Ak chcete iba vypustiť vodu, bez toho, aby sa bielizeň odstredila, vyberte program Čerpadlo + odstredovanie a potom vyberte funkciu Bez odstredovania pomocou tlačidla Nastavenie rýchlosti odstredovania. Stlačte tlačidlo Start/Pause (Spustenie/pozastavenie).



Na jemnú bielizeň použite nižšie otáčky odstredovania.

### 4.3.8 Výber teploty

Vždy, keď sa zvolí nový program, objaví sa na indikátore teploty odporúčaná teplota pre vybraný program.

Aby ste teplotu znížili, stlačte tlačidlo Nastavenie teploty. Teplota sa znižuje postupne. Kontrolky teploty sa nezapnú, pokiaľ je vybraná studená úroveň.



Ak program nedosiahol krok ohrievania, môžete zmeniť teplotu bez toho, aby ste prepli prístroj do režimu Pozastavenia.

### 4.3.9 Výber rýchlosti odstred'ovania

Vždy, keď sa zvolí nový program, na indikátore rýchlosti odstred'ovania sa zobrazí odporúčaná rýchlosť odstred'ovania vybraného programu.

Na zníženie rýchlosti odstred'ovania stlačte tlačidlo Nastavenia rýchlosti odstred'ovania. Rýchlosť odstred'ovania sa zníži postupne. Potom v závislosti od modelu výrobu sa na displeji objavia možnosti „Rinse Hold“ (Podržať plákanie) a „No Spin“ (Bez odstred'ovania). Ak je zvolené „No Spins“ (Žiadne odstred'ovanie), kontrolky úrovne plákania sa nezapnú.

#### Podržanie pláchania

Ak nejdete vybrať oblečenie ihneď po skončení programu, môžete použiť funkciu podržanie pláchania a ponechať bielizeň vo vode po poslednom pláchaní, aby sa zabránilo pokrčeniu oblečenia, ku ktorému by došlo, keby sa v spotrebiči nenachádzala voda. Po skončení tohto procesu stlačte tlačidlo Spustenie/Pozastavenie, ak chcete vodu vypustiť bez odstred'ovania bielizne. Program sa obnoví a dokončí po vypustení vody.

Ak chcete odstrediť bielizeň vo vode, nastavte rýchlosť odstred'ovania a stlačte tlačidlo Start/Pause (Spustenie/pozastavenie).

Program bude pokračovať. Voda sa vypustí, bielizeň sa odstredí a program sa dokončí.



Ak program nedosiahol krok odstred'ovania, môžete zmeniť rýchlosť bez toho, aby ste prepli prístroj do režimu Pozastavenia.

### 4.3.10 Výber prídavnej funkcie

Požadované prídavné funkcie vyberte pred spustením programu. Ďalej môžete tiež zvoliť alebo zrušiť prídavné funkcie, ktoré sú vhodné pre aktuálny program, a to bez stlačenia tlačidla Spustenie/Pozastavenie, keď je prístroj v prevádzke. Aby ste to mohli urobiť, prístroj musí byť o krok pred prídavnou funkciou, ktorú idete vybrať alebo zrušiť.

Ak prídavnú funkciu nie je možné vybrať alebo zrušiť, indikátor príslušnej prídavnej funkcie trikrát zabliká, aby používateľa upozornil na daný stav.



Ak je pred spustením prístroja vybraná druhá prídavná funkcia, ktorá koliduje s tou prvou, skôr vybraná funkcia bude zrušená a prídavná funkcia, ktorá bola vybraná ako druhá, zostane aktívna.

Prídavná funkcia, ktorá nie je zlučiteľná s programom, nemôže byť zvolená. (Pozrite si časť „Tabuľka programov a spotreby“)

Tlačidlá prídavnej funkcie sa môžu líšiť podľa modelu prístroja.

#### 4.3.10.1 Pomocné funkcie

##### • Predpieranie

Predpieranie je užitočné len pri silne znečistenej bielizni. Bez použitia predpieraní šetríte energiu, vodu, prací prostriedok a čas.



Predpieranie bez pracieho prostriedku sa odporúča na záclony a závesy.

### • Rýchle pranie

Keď vyberiete túto funkciu, dĺžka trvania konkrétneho programu sa skrúti o 50%.

Vďaka krokom optimalizovaného prania, vysokej mechanickej činnosti a optimálnej spotrebe vody sa dosiahne vysoký výkon prania i napriek zníženej dobe trvania prania.



Vždy, keď zvolíte túto funkciu, prístroj naplníte polovicou prípustného množstva bielzine stanoveného v tabuľke programov.

### • Dodatočné pláchanie

Táto funkcia umožní práčku, aby uskutočnila ďalšie pláchanie okrem toho, ktoré sa už vykonalo po hlavnom praní. Týmto sa môže obmedziť riziko pre citlivé pokožky (deti, pokožka alergikov atď.), aby ich ovplyvnili minimálne zvyšky pracieho prostriedku na bielzini.

## 4.3.10.2 Funkcie / Programy vybrané stlačením tlačidla na 3 sekundy

### • Čistenie bubna

Pre výber tohto programu stlačte a podržte tlačidlo pre 1. pomocnú funkciu počas 3 sekúnd. Používa sa pravidelne (raz za 1 – 2 mesiace), aby ste vyčistili bubon a zabezpečili požadovanú hygienu. Tento program spustíte, keď je práčka úplne prázdna. Aby ste dosiahli lepšie výsledky, do priechodu č. „2“ na prací prostriedok dajte práškový odstraňovač vodného kameňa pre automatické pračky. Po skončení programu nechajte vstupné dvierka otvorené, aby sa vysušilo vnútro spotrebiča.



Toto nie je prací program. Je to program údržby.

Program nespúšťajte, keď je niečo v spotrebiči. Ak sa o to pokúsite, práčka zistí, že má vo vnútri prádlo a preruší program.

### • Detská poistka

Aby ste deťom zabránili v manipulácii s prístrojom, použite funkciu detská poistka. Takto môžete zabrániť všetkým zmenám spusteného programu.



Ak gombík na výber programu otočíte, keď je aktívna funkcia detskej zámky, na displeji sa zobrazí "Con". Detská zámka neumožňuje žiadne zmeny v programoch a vybranej teplote, otáčkach a prídavných funkciách.

Dokonca aj keď pomocou gombíka Výberu programov zvolíte iný program, kým je funkcia Detskej zámky aktívna, predtým zvolený program bude pokračovať v činnosti.

### Aktivácia detskej poistky:

2. Stlačte a podržte tlačidlo pre pomocnú funkciu na 3 sekundy. Zobrazia sa "CO3", "CO2", "CO1", kým budete držať tlačidlá stlačené po dobu 3 sekúnd. Následne, zatiaľ čo indikátor dopĺňujúcej funkcie 2 bliká, sa na displeji zobrazí "Con", čo naznačuje, že je funkcia detskej zámky aktivovaná. Ak stlačíte akékoľvek tlačidlo alebo otočíte gombík na výber programu, keď je aktívna funkcia detskej zámky, na displeji sa zobrazí rovnaká fráza.

### Deaktivácia detskej poistky:

V priebehu programu stlačte a na 3 sekundy podržte stlačené tlačidlo pomocnej funkcie 2. Zobrazia sa "CO3", "CO2", "CO1", kým budete držať tlačidlá stlačené po dobu 3 sekúnd. Následne, zatiaľ čo indikátor dopĺňujúcej funkcie 2 bliká, sa na displeji zobrazí „COF“, čo naznačuje, že je funkcia detskej zámky deaktivovaná.



Okrem vyššie uvedeného spôsobu vypnete Detskú zámku aj tak, že prepnete gombík Výberu programu do zapnutej/vypnutej polohy, keď nie je spustený žiadny program a vyberiete iný program.

Detská poistka sa nevypne po zlyhaní napájania ani vtedy, keď sa spotrebič odpojí.

### 4.3.11 Oneskorené spustenie

S funkciou Oneskoreného spustenia programu môžete posunúť spustenie až o 19 hodín. Čas oneskoreného spustenia sa môže zvýšiť o prírastky po 1 hodine.



Keď nastavíte časové oneskorenie, nepoužívajte tekuté pracie prostriedky! Hrozí riziko vytvorenia škvrn na oblečení.

1. Otvorte vstupné dvierka, vložte bielizeň a pridajte prací prostriedok atď.
2. Zvoľte prací program, teplotu, rýchlosť odstredovania a v prípade potreby aj prídavné funkcie.
3. Nastavte požadovaný čas tak, že stlačíte tlačidlo Oneskoreného spustenia.
4. Stlačte tlačidlo Start/Pause (Spustenie/pozastavenie). Zobrazí sa vami nastavený čas oneskoreného spustenia. Spustí sa odpočítavanie oneskoreného spustenia. Symbol “\_” vedľa času oneskoreného spustenia sa na displeji pohybuje nahor a nadol.



Počas doby časového oneskorenia spustenia je možné doplniť viac bielizne.

5. Na konci odpočítavania sa zobrazí trvanie zvoleného programu. “\_” sa prestane zobrazovať a spustí sa zvolený program.

#### Zmena doby oneskoreného spustenia

Ak chcete počas odpočítavania zmeniť čas:

1. Stlačte tlačidlo Oneskorené spustenie. Po každom stlačení tlačidla sa čas predĺži o 1 hodinu.
2. Ak chcete znížiť čas oneskoreného spustenia, opakovane stláčajte tlačidlo Oneskorené spustenie, kým sa na displeji nezobrazí požadovaný čas oneskoreného spustenia.

#### Zrušenie funkcie Oneskoreného spustenia

Ak chcete zrušiť odpočítavanie odloženého spustenia a ihneď spustiť program:

1. Nastavte čas oneskoreného spustenia na nulu, prípadne otočte gombík výberu programu na akýkoľvek program. Takto sa zruší funkcia Oneskoreného spustenia. Nepretržite bude blikať indikátor Skončenia/Zrušenia.
2. Potom vyberte program, ktorý chcete znovu spustiť.
3. Program spustíte stlačením tlačidla Spustenie/pozastavenie.

### 4.3.12 Spustenie programu

1. Program spustíte stlačením tlačidla Start/Pause (Spustenie/pozastavenie).
2. Rozsvieti sa indikátor sledovania programu zobrazujúci spustenie programu.



Ak v priebehu procesu voľby programu nedôjde po dobu 1 minúty k spusteniu žiadneho programu alebo stlačení tlačidla, prístroj sa prepne do režimu pozastavenia a úroveň podsvietenia indikátorov teploty, otáčok a vstupných dvierok sa zníži. Ostatné kontrolky a indikátory zhasnú. Keď otočíte gombík Výberu programu alebo keď stlačíte ľubovoľné tlačidlo, kontrolky a indikátory sa znovu rozsvietia.

### 4.3.13 Priebeh programu

Priebeh prebiehajúceho programu sa dá sledovať na indikátore Sledovania programu. Na začiatku každého programového kroku sa rozsvieti príslušná kontrolka indikátora a kontrolka ukončeného kroku zhasne.

V priebehu programu môžete pomocné funkcie, rýchlosť a nastavenia teploty zmeniť aj bez zastavenia programu. Aby ste to urobili, zmena, ktorú idete vykonať, musí byť o krok po kroku prebiehajúceho programu. Ak zmena nie je kompatibilná, príslušné indikátory 3 krát zablikajú.



Ak práčka neprejde na krok odstredovania, môže byť zapnutá funkcia podržania pláchania alebo sa mohol zapnúť systém automatickej detekcie nerovnomerného zaťaženia, čo spôsobilo nerovnomerné rozloženie bielizne v práčke.

### 4.3.14 Uzamknutie vstupných dvierok

Na vstupných dvierkach práčky sa nachádza systém uzamknutia, ktorý bráni otvoreniu dvierok v prípadoch, keď to z dôvodu vysokej hladiny vody nie je vhodné.

Indikátor vstupných dvierok začne blikať, keď prístroj prepnete do režimu Pozastavenia. Prístroj kontroluje hladinu vody vo vnútri. Ak je hladina vhodná, indikátor vstupných dvierok začne do 1 - 2 minút svietiť nepretržite a vstupné dvierka sa dajú otvoriť.

Ak hladina nie je vhodná, indikátor vstupných dvierok zhasne a vstupné dvierka sa nedajú otvoriť. Ak musíte vstupné dvierka otvoriť vtedy, keď indikátor vstupných dvierok nesvieti, musíte zrušiť aktuálny program. Pozrite si časť „Zrušenie programu“

### 4.3.15 Zmena volieb po spustení programu

#### Prepnutie práčky do režimu pozastavenia

Ak chcete prístroj v priebehu programu prepnúť do režimu pozastavenia, stlačte tlačidlo Spustenie/ pozastavenie. Kontrolka kroku, v ktorom sa prístroj momentálne nachádza, začne blikať na indikátore sledovania programu, aby signalizovala prepnutie prístroja do režimu pozastavenia.

Taktiež, keď budú vstupné dvierka pripravené na otvorenie, okrem kontrolky kroku programu sa rozsvieti aj kontrolka vstupných dvierok.

#### Zmena prídavnej funkcie, otáčok a teploty

V závislosti od dosiahnutého kroku programu môžete zrušiť alebo vybrať prídavné funkcie. Pozrite si časť „Výber prídavnej funkcie“.

Môžete tiež zmeniť nastavenia otáčok a teploty. Pozrite si časti „Výber rýchlosti odstred'ovania“ a „Výber teploty“.



Ak nie je povolená žiadna zmena, príslušná kontrolka zabliká 3-krát.

#### Pridanie alebo vybranie bielizne

1. Stlačte tlačidlo Spustenie/ pozastavenie, aby sa prístroj prepol do režimu pozastavenia. Kontrolka sledovania príslušného kroku programu, počas ktorého sa prístroj prepol do režimu pozastavenia, bude blikať.
2. Počkajte, kým sa vstupné dvierka budú dať otvoriť.
3. Otvorte vstupné dvierka a bielizeň pridajte alebo odoberte.
4. Zatvorte vstupné dvierka.
5. Ak je to potrebné, vykonajte zmeny prídavných funkcií, nastavení teploty a otáčok.
6. Na spustenie prístroja stlačte tlačidlo Spustenie/ Pozastavenie.

### 4.3.16 Zrušenie programu

Aby ste program zrušili, otočte gombík Výberu programu na výber iného programu. Predchádzajúci program sa zruší. Indikátor skončenia/zrušenia bude nepretržite blikať, aby vás upozornil na zrušenie programu.

Prístroj ukončí program, keď otočíte gombíkom Výberu programu, avšak nebude vypúšťať vodu, ktorá sa nachádza vo vnútri. Keď vyberiete a spustíte nový program, novo vybraný program sa spustí v závislosti od kroku, v ktorom bol predchádzajúci program zrušený. Môže napríklad napúšťať ďalšiu vodu alebo pokračovať v praní s vodou, ktorá sa nachádza vo vnútri.



V závislosti od toho, v akom kroku bol program zrušený, budete možno musieť pridať prací prostriedok a aviváž znovu pre program, ktorý ste zvolili ako nový.

### 4.3.17 Koniec programu

Na konci programu sa na displeji zobrazí „End“.

1. Počkajte, kým sa nepretržite nerozsvieti svetlo na nakladacích dvierkach.
2. Stlačením tlačidla zap./vyp. vypnite spotrebič.
3. Vyberte bielizeň a zatvorte vstupné dvierka. Váš spotrebič je pripravený na nasledujúci cyklus prania.

### 4.3.18 Váš spotrebič obsahuje „pohotovostný režim“.

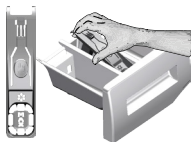
Po zapnutí vašej práčky pomocou tlačidla Zap. / Vyp., Ak nie je spustený žiadny program alebo ak nie je vykonaný žiadny iný postup alebo ak nie je vykonaná žiadna akcia zhruba do 2 minút od ukončenia vybraného programu, vaša práčka sa automaticky prepne do úsporného režimu. Jas kontroliek sa zníži. Ak má váš produkt displej, na ktorom sa zobrazí dĺžka trvania programu, tento displej sa vypne. Ak otočíte kolieskom Voľba programu alebo stlačíte ľubovoľné tlačidlo, kontrolky sa prepnú do predchádzajúceho stavu. Výbery vykonané pri ukončení účinnosti energie sa môžu zmeniť. Pred spustením programu skontrolujte správnosť svojich výberov. V prípade potreby vykonajte nastavenie znova. Toto nie je chyba.



## 4.4 Údržba a čistenie

Ak dodržiavate pravidelné intervaly čistenia, životnosť výrobku sa predĺži a zníži sa počet často sa opakujúcich problémov.

### 4.4.1 Čistenie zásuvky na prací prášok



Zásuvku na prací prášok čistite v pravidelných intervaloch (každých 4-5 cyklov prania), ako je to uvedené nižšie, aby ste zabránili postupnému nahromadeniu pracieho prášku.

Podľa znázornenia zdvihnite zadnú časť sifónu, aby ste ho odmontovali.

Ak sa začne v priechniku na aviváž zhromažďovať viac ako normálne množstvo zmesi vody a aviváže, sifón sa musí vyčistiť.

- 1 Stlačte bodkované miesto na sifóne v priechniku na avivážny prostriedok a ťahajte smerom k sebe až pokiaľ priechnik nevytiahnete z práčky.
- 2 Umyte zásuvku na prací prášok a sifón množstvom vlažnej vody v umývadle. Ak chcete zabrániť kontaktu usadenín s vašou pokožkou, očistite ich vhodnou kefkou s nasadenými rukavicami na rukách.
- 3 Po vyčistení zasuňte zásuvku späť na svoje miesto a uistite sa, že sedí správne.

### 4.4.2 Čistenie vkladacích dverí a bubna

V prípade produktov s programom čistenia bubna si prečítajte Návod na obsluhu - Programy.



Proces čistenia bubna zopakujte každé 2 mesiace.

Použite prípravok zabraňujúci tvorbe vodného kameňa, ktorý je vhodný pre práčky.



Po každom praní sa uistite, že v bubne nezostali žiadne cudzie látky.

Ak sú zablokované otvory spodnej strane zobrazené na obrázku, uvoľnite ich pomocou špáradla.

Cudzie kovové látky spôsobia v bubne hrdzavé škvrny. Vyčistite škvrny z povrchu bubna pomocou čistiacich prostriedkov pre nehrdzavejúcu oceľ. Nikdy nepoužívajte oceľovú kefu alebo drôtený nástroj. Poškodia farbené, chrómované a plastové povrchy.

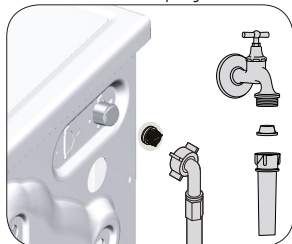
### 4.4.3 Čistenie tela a ovládacieho panelu

Podľa potreby utrite telo spotrebiča mydlovou vodou alebo neleptavými jemnými gélovými čistiacimi prostriedkami a poutierajte dosucha jemnou handričkou.

Na čistenie ovládacieho panelu použite len jemnú a vlhkú handričku.

### 4.4.4 Vyčistenie filtrov na prívod vody

Filter je na konci každého prívodného ventilu vody na zadnej strane prístroja a tiež na konci každej hadice na prívod vody, kde je pripojená na vodovodný kohútik. Tieto filtre zabraňujú preniknutiu cudzích látok a špiny vo vode do práčky. Keď sa filtre zašpinia, mali by sa vyčistiť.



1. Zatvorte kohútiky.
2. Odstráňte matice na prívodných hadiciach vody, aby ste sa dostali k filtrom na ventiloch prívodu vody. Vyčistite ich vhodnou kefkou. Ak sú filtre nadmerne znečistené, odstráňte ich zo svojich miest kliešťami a vyčistite ich týmto spôsobom.
3. Vyberte filtre na rovných koncoch hadíc na prívod vody spolu s tesniacimi krúžkami a dôkladne ich vyčistite pod tečúcou vodou.
4. Tesnenia a filtre dajte opatrne na svoje miesta a dotiahnite matice rukou.

#### 4.4.5 Vypustenie zvyšnej vody a vyčistenie filtra čerpadla

Filtračný systém vo vašom prístroji zabraňuje tomu, aby pevné kusy, ako sú gombíky, mince a vlákna látok, upchali lopatky čerpadla počas vypúšťania vody použitej na pranie. Preto sa voda bude bez akýchkoľvek problémov vypúšťať a životnosť čerpadla sa predlži.

Ak váš prístroj nevypúšťa vodu, filter čerpadla je upchatý. Filter musíte čistiť každé 3 mesiace, bez ohľadu na to, či je upchatý, alebo nie. Voda sa musí najskôr vypustiť von, aby sa filter čerpadla vyčistil. Okrem toho pred prepravou prístroja (napr. pri sťahovaní sa do iného domu) a pre prípad zamrznutia vody musíte vodu úplne vypustiť.



**VÝSTRAHA:** Cudzie častice ponechané v čerpadle môžu poškodiť váš prístroj alebo môžu spôsobiť problémy s hlučnosťou.

**VÝSTRAHA:** Ak sa produkt nepoužíva, zavrite uzatvárací kohútik, odstráňte hlavné potrubie a vypustite vodu zvnútra zariadenia, aby nezamrzla.

**VÝSTRAHA:** Po každom použití uzavrite vodovodný kohútik, ku ktorému je pripojená hlavná hadica.

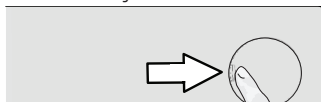
#### Aby ste vyčistili špinavý filter a a vypustili vodu:

1 Odpojte prístroj, aby sa prerušila dodávka elektriny.



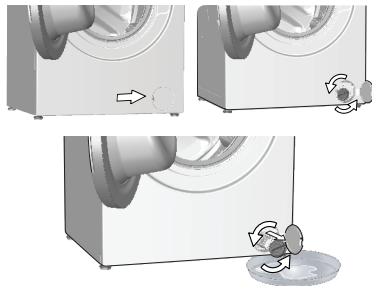
**VÝSTRAHA:** Teplota vody v prístroji sa môže zvýšiť až na hodnotu 90 °C. Aby ste sa vyhlížili riziku popálenia, filter musíte vyčistiť až potom, ako sa voda v prístroji ochladí.

2. Otvorte kryt bielizne.



3 Vodu vypustíte podľa nižšie uvedených pokynov.

#### Vypustenie vody, keď výrobok nemá núdzovú vypúšťaciu hadicu:



- ak chcete zachytiť vodu vytekajúcu z filtra, pred filter umiestnite veľkú nádobu.
- Otáčajte a povolujte filter čerpadla, kým nezačne vytekať voda (proti smeru hodinových ručičiek). Vytekajúcu vodu nasmerujte do nádoby, ktorú ste umiestnili pred filter. Na absorbovanie rozliatej vody použite vždy kus látky.
- Keď voda z prístroja prestane vytekať, filter úplne vyberte tak, že ho otočíte.

4 Vyčistite všetky zvyšky vnútri filtra, rovnako ako prípadné vlákna v priestore oblasti lopatiek čerpadla.

5. vložte filter.


6. Ak sa uzáver filtra skladá z dvoch častí, zatvorte uzáver filtra zatlačením na držiak. Ak sa skladá z jedného kusu, usad'te najskôr držiaky v dolnej časti na svoje miesta a potom zatlačením na hornú stranu ho zatvorte.

## 5 Riešenie problémov

Problém	Príčina	Riešenie
Program sa nespustí po zatvorení dvierok.	Nestlačilo sa tlačidlo Spustiť/pozastaviť/zrušiť. V prípade nadmerného naplnenia môže byť obtiažne zatvoriť vstupné dvierka.	<ul style="list-style-type: none"> <li>• *Stlačte tlačidlo Spustiť/pozastaviť/zrušiť.</li> <li>• Zredukujte množstvo bielizne a uistite sa, že sa vstupné dvierka správne zatvoria.</li> </ul>
Program nie je možné spustiť alebo vybrať.	Práčka sa prepla do ochranného režimu kvôli problémom s prívodom (ako napríklad sieťové napätie, tlak vody, atď.).	<ul style="list-style-type: none"> <li>• Aby ste program zrušili, otočte gombík Výberu programu na výber iného programu. Predchádzajúci program sa zruší. (Pozrite si „Zrušenie programu“)</li> </ul>
Voda v prístroji.	Vo výrobku môže zostať troška vody, čo je spôsobené procesmi kontroly kvality vo výrobe.	<ul style="list-style-type: none"> <li>• Nie je to porucha. Voda nie je pre prístroj škodlivá.</li> </ul>
Spotrebič vstúpi do pohotovostného režimu po spustení programu alebo v prípade, ak nie je prítok vody.	Kohútik je vypnutý. Hadica prívodu vody je ohnutá. Hadica prívodu vody je zanesená. Vstupné dvierka môžu byť otvorené. Môže byť nesprávne pripojenie vody alebo môže byť odpojená voda (keď je voda odpojená, blikajú kontrolky LED prania alebo oplachovania).	<ul style="list-style-type: none"> <li>• Otvorte kohútiky.</li> <li>• Vyrovnajte hadicu.</li> <li>• Vyčistite filter.</li> <li>• Zatvorte dvierka.</li> <li>• Skontrolujte pripojenie vody. Ak je voda odpojená, stlačte tlačidlo Spustenie/ pozastavenie potom, čo ste obnovili prívod vody, aby sa pokračovalo v činnosti z pohotovostného režimu.</li> </ul>
Prístroj nevypúšťa vodu.	Hadica vypúšťania vody je pravdepodobne zanesená alebo skrútená. Filter čerpadla je zanesený.	<ul style="list-style-type: none"> <li>• Vyčistíte alebo narovnáte hadicu.</li> <li>• Vyčistíte filter čerpadla.</li> </ul>
Prístroj vibruje alebo vydáva hluk.	Prístroj môže byť nevyvážený. Do filtra čerpadla mohol vniknúť tvrdý predmet. Prepravné bezpečnostné skrutky neboli odstránené. V prístroji môže byť príliš malé množstvo bielizne. Prístroj môže byť preplnený bielizňou. Prístroj môže stáť na tvrdej podložke.	<ul style="list-style-type: none"> <li>• Nastavte nožičku, aby ste prístroj vyrovnali.</li> <li>• Vyčistíte filter čerpadla.</li> <li>• Odstráňte prepravné bezpečnostné skrutky.</li> <li>• Pridajte do práčky viac bielizne.</li> <li>• Vyberte čas bielizne z prístroja alebo bielizeň ručne rozložte tak, aby sa homogénne vyvážilo v prístroji.</li> <li>• Uistite sa, že prístroj neleží na žiadnom predmete.</li> </ul>
Zospodu práčky uniká voda.	Hadica vypúšťania vody je pravdepodobne zanesená alebo skrútená. Filter čerpadla je zanesený.	<ul style="list-style-type: none"> <li>• Vyčistíte alebo narovnáte hadicu.</li> <li>• Vyčistíte filter čerpadla.</li> </ul>
Prístroj sa zastavil krátko po spustení programu.	Prístroj sa mohol prechodne zastaviť kvôli nízkemu napätiu.	<ul style="list-style-type: none"> <li>• Keď sa napätie vráti na normálnu úroveň, bude pokračovať v prevádzke.</li> </ul>
Prístroj ihneď vypúšťa načerpanú vodu.	Hadica vypúšťania môže byť v nesprávnej výške.	<ul style="list-style-type: none"> <li>• Pripojte hadicu vypúšťania vody ako je to znázornené v používateľskej príručke.</li> </ul>
Počas prania nie je v prístroji vidieť vodu.	Hladina vody nie je viditeľná z vonkajšej strany prístroja.	<ul style="list-style-type: none"> <li>• Nejde o chybu.</li> </ul>
Vstupné dvierka nemôžu byť otvorené.	Je aktivovaný zámok dvierok kvôli hladine vody v prístroji. Prístroj zahrieva vodu alebo je v cykle žmýkania. Je aktivovaná detská zámka. Zámok dverí bude deaktivovaný pár minút po skončení programu. Vstupné dvierka sa môžu zaseknúť z dôvodu tlaku, ktorému sú vystavené.	<ul style="list-style-type: none"> <li>• Vodu vypustíte spustením programu čerpadla alebo odstred'ovania.</li> <li>• Počkajte pokiaľ sa skončí program.</li> <li>• Pre deaktivovanie zámku počkajte pár minút.</li> <li>• Chyťte rukoväť a zatlačte a potiahnite vstupné dvierka, aby ste ich uvoľnili a otvorili.</li> </ul>

Problém	Príčina	Riešenie
Pranie trvá dlhšie ako je to uvedené v príručke. (*)	Tlak vody je nízky.	<ul style="list-style-type: none"> <li>Zariadenie čaká pokým sa načerpá správne množstvo vody aby sa zabránilo nízkej kvalite prania kvôli zníženému množstvu vody. Preto sa čas prania predlžuje.</li> </ul>
	Napätie môže byť nízke.	<ul style="list-style-type: none"> <li>Čas prania sa predlži aby sa zabránilo nízkej kvalite prania ak je napätie nízke.</li> </ul>
	Teplota privádzanej vody je nízka.	<ul style="list-style-type: none"> <li>Požadovaný čas na zahriatie vody sa v chladných obdobiach predlžuje. Rovnako sa môže predlžiť čas prania aby sa zabránilo nízkej kvalite prania.</li> </ul>
	Počet pláchaní a/alebo množstvo pláchanej vody sa môže zvýšiť.	<ul style="list-style-type: none"> <li>Prístroj zvýši množstvo pláchanej vody ak je potrebné dôkladné pláchanie a pridá extra krok pláchania ak je to potrebné.</li> </ul>
	Mohlo sa vyskytnúť nadmerné napenenie a mohol sa aktivovať automatický systém pre absorbovanie peny, a to z dôvodu nadmerného použitia pracieho prostriedku.	<ul style="list-style-type: none"> <li>Používajte odporúčané množstvo pracieho prostriedku.</li> </ul>
Čas programu sa neodpočítava. (Na modeloch s displejom) (*)	Časovač sa môže zastaviť počas napúšťania vody.	<ul style="list-style-type: none"> <li>Indikátor časovača nebude odpočítavať, kým v prístroji nebude primerané množstvo vody. Prístroj bude čakať, pokiaľ v ňom nebude dostatočné množstvo vody, aby sa zabránilo slabým výsledkom prania kvôli nedostatku vody. Indikátor časovača bude potom pokračovať v odpočítavaní.</li> </ul>
	Časovač sa môže zastaviť počas kroku ohrievania.	<ul style="list-style-type: none"> <li>Indikátor časovača nebude odpočítavať, kým prístroj nedosiahne zvolenú teplotu.</li> </ul>
	Časovač sa môže zastaviť počas kroku odstredovania.	<ul style="list-style-type: none"> <li>Systém automatickej detekcie nevyváženého naplnenia sa mohol aktivovať kvôli nevyváženému rozloženiu bielizne v bubne.</li> </ul>
Čas programu sa neodpočítava. (*)	V práčke môže byť nevyvážená dávka bielizne.	<ul style="list-style-type: none"> <li>Systém automatickej detekcie nevyváženého naplnenia sa mohol aktivovať kvôli nevyváženému rozloženiu bielizne v bubne.</li> </ul>
Prístroj sa neprepne do kroku žmýkania. (*)	V práčke môže byť nevyvážená dávka bielizne.	<ul style="list-style-type: none"> <li>Systém automatickej detekcie nevyváženého naplnenia sa mohol aktivovať kvôli nevyváženému rozloženiu bielizne v bubne.</li> </ul>
	Zariadenie nebude žmýkať ak nie je úplne vypustená voda.	<ul style="list-style-type: none"> <li>Skontrolujte filter a vypúšťaciu hadicu.</li> </ul>
	Mohlo sa vyskytnúť nadmerné napenenie a mohol sa aktivovať automatický systém pre absorbovanie peny, a to z dôvodu nadmerného použitia pracieho prostriedku.	<ul style="list-style-type: none"> <li>Používajte odporúčané množstvo pracieho prostriedku.</li> </ul>
Kvalita prania je nízka: Bielizeň zošedla. (**)	Bolo používané nedostatočné množstvo pracieho prostriedku po dlhú dobu.	<ul style="list-style-type: none"> <li>Používajte odporúčané množstvo vhodného pracieho prostriedku pre tvrdú vodu a bielizeň.</li> </ul>
	Pranie prebiehalo dlhý čas pri nízkych teplotách.	<ul style="list-style-type: none"> <li>Vyberte vhodnú teplotu vody pre pranie bielizne</li> </ul>
	Je používané nedostatočné množstvo pracieho prostriedku na tvrdú vodu.	<ul style="list-style-type: none"> <li>Používanie nedostatočného množstva pracieho prostriedku s tvrdou vodou spôsobuje zanesenie soli na oblečenie a súčasne prádlo zošedne. Ak sa to vyskytlo je zložité zabrániť sednutiu. Používajte odporúčané množstvo vhodného pracieho prostriedku pre tvrdú vodu a bielizeň.</li> </ul>
	Použili ste priveľa pracieho prostriedku.	<ul style="list-style-type: none"> <li>Používajte odporúčané množstvo vhodného pracieho prostriedku pre tvrdú vodu a bielizeň.</li> </ul>

<b>Problém</b>	<b>Príčina</b>	<b>Riešenie</b>
Kvalita prania je nízka: Škvryny ostávajú alebo bielizeň nie je vybielená. (**)	Používate nedostatočné množstvo pracieho prostriedku.	<ul style="list-style-type: none"> <li>Používajte odporúčané množstvo vhodného pracieho prostriedku pre tvrdý vodu a bielizeň.</li> </ul>
	Vložili ste nadmerné množstvo bielizne.	<ul style="list-style-type: none"> <li>Do práčky nekladajte priveľa bielizne. Prístroj zatažujte podľa odporúčania v „Tabuľka programov a spotreby“.</li> </ul>
	Bol zvolený nesprávny program a teplota.	<ul style="list-style-type: none"> <li>Zvoľte správny program a teplotu pre pranie bielizne.</li> </ul>
	Používate nesprávny prací prostriedok.	<ul style="list-style-type: none"> <li>Používajte originálny prací prostriedok vhodný pre prístroj.</li> </ul>
	Použili ste priveľa pracieho prostriedku.	<ul style="list-style-type: none"> <li>Vložte prací prostriedok do správnej priehradky. Nemiešajte bieliado s pracím prostriedkom.</li> </ul>
Kvalita prania je nízka: Na bielizni sa objavili masťné škvryny. (**)	Nie je nastavené pravidelné čistenie bubna.	<ul style="list-style-type: none"> <li>Bubon čistite pravidelne. V tejto súvislosti si pozrite časť 4.4.2</li> </ul>
Kvalita prania je nízka: Oblečenie nepríjemne zapácha. (**)	Zápach a vrstvy baktérií sa vytvárajú na bubne kvôli opakovanému praniu na nízkych teplotách a/alebo krátkych programoch.	<ul style="list-style-type: none"> <li>Zásuvku pracieho prostriedku ako aj vstupné dverka nechávajte po každom praní pootvorené. Tým zabráníte vzniku vlhkého prostredia, v ktorom sa darí baktériám.</li> </ul>
Farba bielizne bledne. (**)	Vložili ste nadmerné množstvo bielizne. Používaný prací prostriedok je vlhký.	<ul style="list-style-type: none"> <li>Do práčky nekladajte priveľa bielizne.</li> <li>Skladujte prací prostriedok uzatvorený v priestoroch bez vlhkosti a nevystavujte ho nadmerným teplotám.</li> </ul>
	Bola zvolená vyššia teplota.	<ul style="list-style-type: none"> <li>Zvoľte správny program a teplotu v závislosti od druhu s stupňa znečistenia bielizne.</li> </ul>
Prístroj dobre neplácha.	Množstvo, druh a podmienky skladovania používaného pracieho prostriedku sú nevhodné.	<ul style="list-style-type: none"> <li>Používajte vhodný prací prostriedok pre práčku a vašu bielizeň. Skladujte prací prostriedok uzatvorený v priestoroch bez vlhkosti a nevystavujte ho nadmerným teplotám.</li> </ul>
	Prací prostriedok bol vložený do nesprávnej priehradky.	<ul style="list-style-type: none"> <li>Ak je prací prostriedok vložený do priehradky na predpieranie aj keď nebol zvolený cyklus predpierania, zariadenie použije prací prostriedok počas kroku pláchania alebo zmäkčovania. Vložte prací prostriedok do správnej priehradky.</li> </ul>
	Filter čerpadla je zanesený. Vypúšťacia hadica je prehnutá.	<ul style="list-style-type: none"> <li>Skontrolujte filter.</li> <li>Skontrolujte vypúšťaciu hadicu.</li> </ul>
Bielizeň po praní ostáva stuhnutá. (**)	Používate nedostatočné množstvo pracieho prostriedku.	<ul style="list-style-type: none"> <li>Použitím nedostatočného množstva pracieho prostriedku pre tvrdý vodu môže spôsobiť stuhnutie prádla. Požívajte vhodné množstvo pracieho prostriedku v závislosti od tvrdosti vody.</li> </ul>
	Prací prostriedok bol vložený do nesprávnej priehradky.	<ul style="list-style-type: none"> <li>Ak je prací prostriedok vložený do priehradky na predpieranie aj keď nebol zvolený cyklus predpierania, zariadenie použije prací prostriedok počas kroku pláchania alebo zmäkčovania. Vložte prací prostriedok do správnej priehradky.</li> </ul>
	Prací prostriedok sa mohol zmiešať so zmäkčovačom.	<ul style="list-style-type: none"> <li>Nemiešajte zmäkčovač s pracím prostriedkom. Umyte a vyčistite zásobník horúcou vodou.</li> </ul>
Bielizeň nevoní ako zmäkčovač. (**)	Prací prostriedok bol vložený do nesprávnej priehradky.	<ul style="list-style-type: none"> <li>Ak je prací prostriedok vložený do priehradky na predpieranie aj keď nebol zvolený cyklus predpierania, zariadenie použije prací prostriedok počas kroku pláchania alebo zmäkčovania. Umyte a vyčistite zásobník horúcou vodou. Vložte prací prostriedok do správnej priehradky.</li> </ul>
	Prací prostriedok sa mohol zmiešať so zmäkčovačom.	<ul style="list-style-type: none"> <li>Nemiešajte zmäkčovač s pracím prostriedkom. Umyte a vyčistite zásobník horúcou vodou.</li> </ul>

Problém	Príčina	Riešenie
Zvyšky pracieho prostriedku ostávajú v priehradke. (**)	Prací prostriedok je vkladany do mokrej priehradky.	• Pred vložením pracieho prostriedku priehradku usušte.
	Prací prostriedok zvlhol.	• Skladujte prací prostriedok uzatvorený v priestoroch bez vlhkosti a nevystavujte ho nadmerným teplotám.
	Plak vody je nízky.	• Skontrolujte tlak vody.
	Prací prostriedok v hlavnom priečinku na pranie zvlhol počas napúšťania vody na predpieranie. Otvory prečinka na prací prostriedok sú blokované.	• Skontrolujte, či sú otvory čisté a či nie sú zanesené.
	Vyskytol sa problém s ventilmi zásuvky pracieho prostriedku.	• Zavolajte autorizovaného servisného technika.
	Prací prostriedok sa mohol zmiešať so zmäkčovačom.	• Nemiešajte zmäkčovač s pracím prostriedkom. Umyte a vyčistite zásobník horúcou vodou.
Nie je nastavené pravidelné čistenie bubna.	• Bubon čistite pravidelne. V tejto súvislosti si pozrite časť 4.4.2.	
V prístroji sa vytvára príliš veľa peny. (**)	Bol použitý nesprávny druh pracieho prostriedku pre túto práčku.	• Používajte vhodný druh pracieho prostriedku.
	Používate nadmerné množstvo pracieho prostriedku.	• Používajte iba odporúčané množstvo pracieho prostriedku.
	Prací prostriedok bol skladovaný v nevhodných podmienkach.	• Skladujte prací prostriedok v uzatvorených a suchých priestoroch. Neskladujte ho v nadmerne hrúcich miestach.
	Niektoré kusy sieťovinovej bielizne ako napríklad závesy môžu vinou svojej textúry vytvárať príliš veľa peny.	• Použite menšie množstvo pracieho prostriedku pre toto prádlo.
	Prací prostriedok bol vložený do nesprávnej priehradky.	• Vložte prací prostriedok do správnej priehradky.
	Zmäkčovač je odobraný príliš skoro.	• Pravdepodobne je problém s ventilmi v zásobníku pracieho prostriedku. Zavolajte autorizovaného servisného technika.
Zo zásuvky na prací prášok preteká pena.	Použili ste priveľa pracieho prostriedku.	• Zmiešajte 1 polievkovú lyžicu zmäkčovadla a ½ litra vody a nalejte ich do priečinku pre hlavné pranie v zásuvke na prací prostriedok.
		• Do spotrebiča dajte prací prostriedok vhodný pre programy a maximálne zaťaženie, ktoré je uvedené v časti „Tabuľka programov a spotreby“. Keď používate dodatočné chemikálie (odstraňovače škvrín, bielidlá atď.), znížte množstvo pracieho prostriedku.
Bielizeň zostane na konci programu mokrá (*)	Mohlo sa vyskytnúť nadmerné napenenie a mohol sa aktivovať automatický systém pre absorbovanie peny, a to z dôvodu nadmerného použitia pracieho prostriedku.	• Používajte odporúčané množstvo pracieho prostriedku.
(*) Keď bielizeň nie je v bubne rovnomerne rozložená, prístroj sa neprepne na krok odstredovania, aby sa zabránilo akémukoľvek poškodeniu prístroja alebo jeho okolitého prostredia. Bielizeň by mala byť preskúpená a opätovne odstredená.		
(**) Nie je nastavené pravidelné čistenie bubna. Bubon čistite pravidelne. Pozrite si časť 4.4.2		
	<b>VÝSTRAHA:</b> Ak nedokážete problém odstrániť, hoci ste postupovali podľa pokynov uvedených v tejto časti, obráťte sa na vášho predajcu alebo na autorizovaného servisného technika. Nikdy sa nepokúšajte sami opravovať nefunkčný výrobok.	





[www.beko.com](http://www.beko.com)